

Inspiron 22 3263

Servisni priručnik

Model računala: Inspiron 22-3263
Regulativni model: W17B
Regulativna vrsta: W17B002



Napomene, oprezi i upozorenja



NAPOMENA: NAPOMENA ukazuje na važne informacije koje vam pomažu da koristite svoje računalo na bolji način.



OPREZ: MJERA OPREZA označava moguće oštećenje hardvera ili gubitak podataka i otkriva kako izbjeći te probleme.



UPOZORENJE: UPOZORENJE označava moguće oštećenje imovine, osobne ozljede ili smrt.

Autorska prava © 2017 Dell Inc. ili njegove podružnice. Sva prava pridržana. Dell, EMC i drugi zaštitni znakovi vlasništvo su tvrtke Dell Inc. ili njezinih podružnica. Ostali zaštitni znakovi vlasništvo su pripadajućih vlasnika.

2017 - 07

Rev. A02

Sadržaj

Prije radova na unutrašnjosti računala.....	11
Prije nego počnete	11
Sigurnosne upute.....	12
Preporučeni alati.....	13
Popis vijaka.....	13
Nakon rada na unutrašnjosti računala.....	15
Tehnički pregled.....	16
Pogled u unutrašnjost računala.....	17
Komponente matične ploče.....	18
Uklanjanje postolja.....	20
Nagibno postolje.....	20
Postolje.....	23
Postupci za uklanjanje podizača postolja s postolja.....	24
Ponovno postavljanje postolja.....	27
Nagibno postolje.....	27
Postolje.....	27
Postupci za zamjenu podizača postolja na postolju.....	28
Uklanjanje stražnjeg poklopca.....	29
Predradnje.....	29
Postupak.....	29



Ponovno postavljanje stražnjeg poklopca.....	31
Postupak.....	31
Koraci nakon postupka.....	31
Ponovno postavljanje optičkog pogona.....	32
Predradnje.....	32
Postupak.....	32
Uklanjanje optičkog pogona.....	35
Postupak.....	35
Koraci nakon postupka.....	36
Uklanjanje tvrdog pogona.....	37
Predradnje.....	37
Postupak.....	37
Ponovno postavljanje tvrdog pogona.....	40
Postupak.....	40
Koraci nakon postupka.....	41
Uklanjanje štitnika matične ploče.....	42
Predradnje.....	42
Postupak.....	42
Ponovno postavljanje štitnika matične ploče.....	44
Postupak.....	44
Koraci nakon postupka.....	44
Uklanjanje memorijskog modula.....	45
Predradnje.....	45
Postupak.....	45

Ponovno postavljanje memorijskog modula.....	47
Postupak.....	47
Koraci nakon postupka.....	49
Uklanjanje kartice za bežičnu vezu.....	50
Predradnje.....	50
Postupak.....	50
Ponovno postavljanje kartice za bežičnu vezu.....	52
Postupak.....	52
Koraci nakon postupka.....	54
Uklanjanje upravljačke ploče.....	55
Predradnje.....	55
Postupak.....	55
Ponovno postavljanje upravljačke ploče.....	57
Postupak.....	57
Koraci nakon postupka.....	57
Uklanjanje mikrofona.....	58
Predradnje.....	58
Postupak.....	58
Ponovno postavljanje mikrofona.....	60
Postupak.....	60
Koraci nakon postupka.....	60
Uklanjanje kamere.....	61
Predradnje.....	61
Postupak.....	61



Ponovno postavljanje kamere.....	65
Postupak.....	65
Koraci nakon postupka.....	65
Uklanjanje baterije na matičnoj ploči.....	66
Predradnje.....	66
Postupak.....	66
Ponovno postavljanje baterije na matičnoj ploči.....	68
Postupak.....	68
Koraci nakon postupka.....	68
Uklanjanje ventilatora.....	69
Predradnje.....	69
Postupak.....	69
Ponovno postavljanje ventilatora.....	71
Postupak.....	71
Koraci nakon postupka.....	71
Uklanjanje sklopa hladila.....	72
Predradnje.....	72
Postupak.....	72
Ponovno postavljanje sklopa hladila.....	74
Postupak.....	74
Koraci nakon postupka.....	75
Uklanjanje zvučnika.....	76
Predradnje.....	76
Postupak.....	76

Ponovno postavljanje zvučnika.....	78
Postupak.....	78
Koraci nakon postupka.....	78
Uklanjanje matične ploče.....	79
Predradnje.....	79
Postupak.....	80
Ponovno postavljanje matične ploče.....	83
Postupak.....	83
Koraci nakon postupka.....	84
Uklanjanje sklopa zaslona.....	85
Predradnje.....	85
Postupak.....	86
Ponovno postavljanje sklopa zaslona.....	90
Postupak.....	90
Koraci nakon postupka.....	91
Uklanjanje kabela zaslona.....	92
Predradnje.....	92
Postupak.....	93
Ponovno postavljanje kabela zaslona.....	94
Postupak.....	94
Koraci nakon postupka.....	94
Uklanjanje gumenih stopica.....	96
Predradnje.....	96
Postupak.....	97



Ponovno postavljanje gumenih stopica.....	98
Postupak.....	98
Koraci nakon postupka.....	98
Program za postavljanje BIOS-a.....	100
Pregled BIOS-a.....	100
Ulaz u program za postavljanje BIOS-a.....	100
Brisanje zaboravljenih zaporki.....	101
Predradnje.....	101
Postupak.....	101
Koraci nakon postupka.....	102
Brisanje postavki CMOS-a.....	103
Predradnje.....	103
Postupak.....	103
Koraci nakon postupka.....	104
Ažuriranje BIOS-a Flash postupkom.....	105
Tehnologija i komponente.....	106
Audio kartica.....	106
Preuzimanje audio upravljačkog programa.....	106
Identifikacija audio kontrolera.....	107
Promjena audio postavki.....	107
Kamera.....	107
Identifikacija web kamere u upravitelju uređaja.....	108
Pokretanje aplikacije kamere.....	108
Dobivanje Dell Webcam Central.....	109
Zaslon.....	109
Podešavanje svjetline.....	109
Promjena razlučivosti zaslona.....	110

Čišćenje zaslona.....	111
HDMI.....	112
Grafike.....	112
Preuzimanje grafičkih upravljačkih programa.....	112
Identifikacija adaptera zaslona.....	113
Promjena zaslona i grafike upravljačke ploče.....	113
Intel WiDi.....	114
Preuzimanje WiDi aplikacije.....	115
Postavljanje bežičnog zaslona.....	115
USB.....	116
Preuzimanje USB 3.0 upravljačkog programa.....	116
Omogućavanje ili onemogućavanje USB-a u programu za postavljanje BIOS-a.....	117
Popravlak problema koji nisu nastali prilikom podizanja uzrokovanih USB emulacijom.....	117
Wi-Fi.....	118
Uključivanje ili isključivanje Wi-Fi.....	118
Preuzimanje Wi-Fi upravljačkog programa.....	118
Konfiguriranje Wi-Fi.....	119
Bluetooth.....	119
Uključivanje i isključivanje Bluetooth.....	120
Uparivanje uređaja s omogućenim Bluetoothom.....	120
Uklanjanje Bluetooth uređaja.....	121
Prijenos datoteka između uređaja korištenjem Bluetooth.....	122
Tvrđi pogon.....	122
Identifikacija tvrdog pogona.....	123
Identifikacija tvrdog pogona u programu za postavljanje BIOS-a.....	123
Čitač multimedijских kartica.....	123
Preuzimanje upravljačkog programa čitača multimedijских kartica....	124
Pretraživanje medijske kartice.....	124
Adapter za napajanje.....	124
Set čipova.....	125



Preuzimanje upravljačkog programa seta čipova.....	125
Identifikacija seta čipova.....	126
Memorija.....	127
Provjeravanje memorije sustava u Windows.....	128
Provjeravanje memorije sustava u programu za postavljanje BIOS-a.....	128
Testiranje memorije korištenjem ePSA.....	128
Procesori.....	129
Provjeravanje iskoristivosti procesora u upravitelju zadataka.....	129
Identifikacija procesora u Windows.....	129
Operacijski sustav.....	130
Lokacija servisne oznake.....	130
Upravljački programi uređaja.....	130
Intel Dynamic Platform i Thermal Framework.....	130
Uslužni softver za instalaciju Intel seta čipova.....	131
Grafike.....	132
Upravljački program za Intel Serial IO.....	132
Sučelje tražilice Intel Trusted Execution.....	133
Upravljački program za Intel Virtual Button.....	134
Upravljački programi za Intel bežičnu vezu 3165 Wi-Fi i Bluetooth... ..	135
Pregled BIOS-a.....	136
Ulaz u program za postavljanje BIOS-a.....	136
Izbornik za podizanje sustava.....	137
Unaprjeđenja izbornika za podizanje sustava.....	137
Niz tipki u vremenskom rasporedu za pokretanje.....	137

Svjetla dijagnostike sustava..... 138

Dobivanje pomoći i kontaktiranje tvrtke Dell..... 140

Izvori za samopomoć.....	140
Kontaktiranje tvrtke Dell.....	141



Identifier GUID-5D3B1051-9384-409A-8D5B-9B53BD496DE8

Status Translated



Prije radova na unutrašnjosti računala

 **NAPOMENA:** Slike u ovom dokumentu mogu se razlikovati od vašeg računala ovisno o konfiguraciji koju ste naručili.

Identifier GUID-C14D0317-10FD-4E97-A38E-3CBEFADF7229

Status Translated

Prije nego počnete

- 1 Spremite i zatvorite sve otvorene datoteke i zatvorite sve otvorene programe.
- 2 Isključite vaše računalo.
Upute za isključivanje se razlikuju ovisno o instaliranom operacijskom sustavu na računalu.
 - Windows 10: Kliknite **Sliku** →  **Napajanje** → **Isključi**.
 - Windows 8.1: na zaslonu **Start**, kliknite ili dotaknite ikonu napajanja  → **Isključi**.
 - Windows 7 — Kliknite **Start** → **isključi** .

 **NAPOMENA:** Ako koristite drugačiji operativni sustav, pogledajte dokumentaciju operativnog sustava za upute o isključivanju.

- 3 Odspojite računalo i sve priključene uređaje iz svih električnih izvora napajanja.
- 4 Odspojite sve priključene mrežne i periferne uređaje, poput tipkovnice, miša i monitora, iz vašeg računala.
- 5 Uklonite sve medijske kartice i optički pogon iz računala, ako postoji.



- 6 Nakon što se računalo odspoji, pritisnite i držite gumba za uključivanje/isključivanje za 5 sekunda radi uzemljenja matične ploče.







 **OPREZ: Postavite računalo na ravnu, meku i čistu površinu kako biste izbjegli grebanje zaslona.**


- 7 Postavite računalo licem prema dolje.

Identifier	GUID-71128823-CE64-4E17-9439-DEE95AF668C4
Status	Translated

Sigurnosne upute

Kako biste zaštitili vaše računalo od mogućih oštećenja i zbog vaše osobne zaštite, pridržavajte se slijedećih sigurnosnih uputa.

-  **UPOZORENJE: Prije rada na unutrašnjosti računala pročitajte sigurnosne upute koje ste dobili s računalom. Za dodatne sigurnosne informacije pogledate sukladnost sa zakonskim odredbama na www.dell.com/regulatory_compliance.**
-  **UPOZORENJE: Odspojite sve izvore napajanja prije otvaranja pokrova računala i ploča. Nakon što ste dovršili radove unutar računala, ponovno postavite sve pokrove, ploče i vijke prije priključivanja na električnu utičnicu.**
-  **OPREZ: Za izbjegavanje oštećenja računala, osigurajte da je radna površina ravna i čista.**
-  **OPREZ: Za izbjegavanje oštećivanja komponenti i kartica, rukujte s njima tako da ih držite za rubove izbjegavajući dodirivati pinove i kontakte.**
-  **OPREZ: Trebate izvoditi samo popravke za rješavanje problema kao ovlašten ili pod smjernicama Dell tehničkog tima za pomoć. Vaše jamstvo ne pokriva oštećenja uzrokovana servisiranjem koje tvrtka Dell nije ovlastila. Pogledajte sigurnosne upute isporučene s proizvodom na www.dell.com/regulatory_compliance.**
-  **OPREZ: Prije nego što dotaknete bilo koji dio u unutrašnjosti svog računala, uzemljite se dodirivanjem neobojene metalne površine, poput metalnog dijela na poleđini računala. Dok radite, povremeno dotaknite neobojanu metalnu površinu kako bi se ispraznio statički elektricitet koji bi mogao oštetiti unutarnje komponente.**

 **OPREZ:** Kad isključujete kabel, povucite njegov utikač ili njegov jezičak, a ne sam kabel. Neki kabele imaju priključke s jezičcima za zaključavanje ili prstnim vijcima koje morate isključiti prije isključivanja kabela. Kada isključujete kabele, držite ih ravnomjerno kako biste izbjegli savijanje bilo kojih pinova. Kada priključujete kabele, provjerite jesu li ulazi i priključci točno orijentirani i poravnati.

 **OPREZ:** Pritisnite i izbacite sve instalirane kartice iz čitača medijskih kartica.

Identifier	GUID-DEA55279-6FE6-4A1F-A152-21F8A5572B33
Status	Translated

Preporučeni alati

Za izvršavanje postupaka iz ovog dokumenta možda će vam trebati slijedeći alati:

- križni odvijač
- plastično šilo

Identifier	GUID-FFA1C62A-469B-462E-9F35-D424DF69695C
Status	Translated

Popis vijaka

Komponenta	osigurano	Vrsta vijka	Količina
Nosač matične ploče	Glavni nosač	M3x5	4
Matična ploča	Glavni nosač	M3x5	4
Ventilator	Glavni nosač	M3x5	2
Ploča stalka	Glavni nosač	M3x5	4
Nosač tvrdog pogona	Glavni nosač	M3x5	1
Nosač optičkog pogona	Glavni nosač	M3x5	1
HDD	Nosač tvrdog pogona	M3x5	3
Glavni nosač	Srednji okvir	M3x5	15



Komponenta	osigurano	Vrsta vijka	Količina
Glavni nosač	Nosač ploče	M3x5	4
Toplinski modul	Glavni nosač	M3x5	1
Nosač nožice	Srednji okvir	M3x5	4
Slikarski stalak	Ploča stalka	M4X8	2
Postolje stalka	Ploča stalka	M4X8	4
Nosač ploče	Ploča	M3X3	4
Nosač optičkog pogona	Optički pogon	M2x2,5	2
NGFF	Matična ploča	M2x2,5	1
Poklopac odjeljka za optički pogon (DUMMY ODD)	STRAŽNJA MASKA	M3X6 (VIJAK ZA LIM)	2

Identifier

GUID-06588814-2678-4667-9FF9-C009F4BCE185

Status

Translated

Nakon rada na unutrašnjosti računala



OPREZ: Ostavljanje dijelova ili vijaka unutar računala može ozbiljno oštetiti računalo.

- 1 Ponovno postavite sve vijke i provjerite da nema zaostalih vijaka unutar računala
- 2 Priključite sve vanjske uređaje, periferne ili kabele uklonjene prije rada na računalu.
- 3 Ponovno postavite sve medijske kartice, pogone i sve druge dijelove koje ste uklonili prije rada na računalu.
- 4 Priključite svoje računalo i sve priključene uređaje na njihove izvore električnog napajanja.
- 5 Uključite računalo.



Identifier	GUID-93575C2B-9DA3-42EF-B01E-9C841B3CE7F5
Status	Translated

Tehnički pregled



UPOZORENJE: Prije rada na unutrašnjosti računala pročitajte sigurnosne upute koje ste dobili s računalom i slijedite korake u [Prije rada na unutrašnjosti vašeg računala](#). Nakon rada na unutrašnjosti vašeg računala, slijedite upute u [Nakon rada na unutrašnjosti vašeg računala](#). Za dodatne sigurnosne informacije pogledate sukladnost sa zakonskim odredbama na www.dell.com/regulatory_compliance.

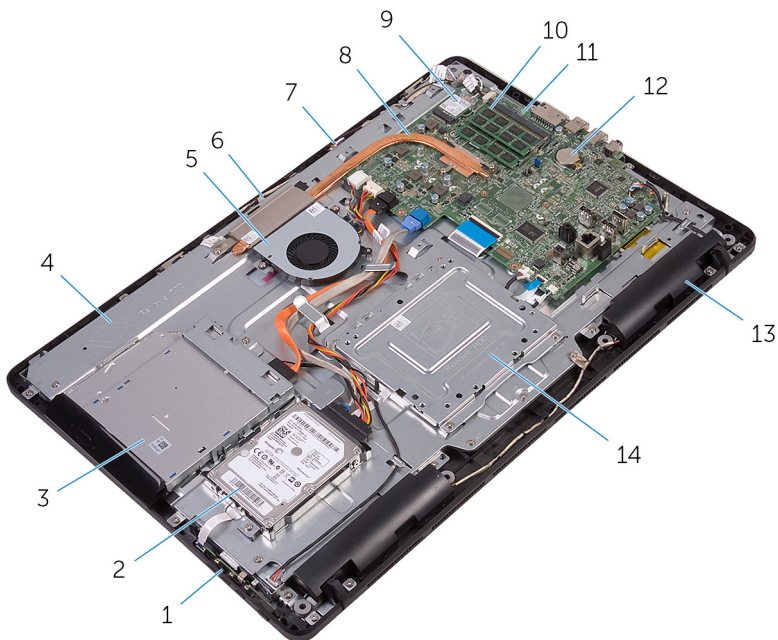
Identifier

GUID-BA0F601D-0234-40AD-AE48-529C9C4D7352

Status

Translated

Pogled u unutrašnjost računala



1 upravljачka ploča

3 sklop optičkog pogona

5 ventilator

7 ploča s mikrofonom

9 kartica za bežičnu vezu

11 matična ploča

13 zvučnici (2)

2 sklop tvrdog pogona

4 sklop okvira zaslona

6 modul kamere

8 sklop hladila procesora

10 memorijski modul

12 baterija na matičnoj ploči

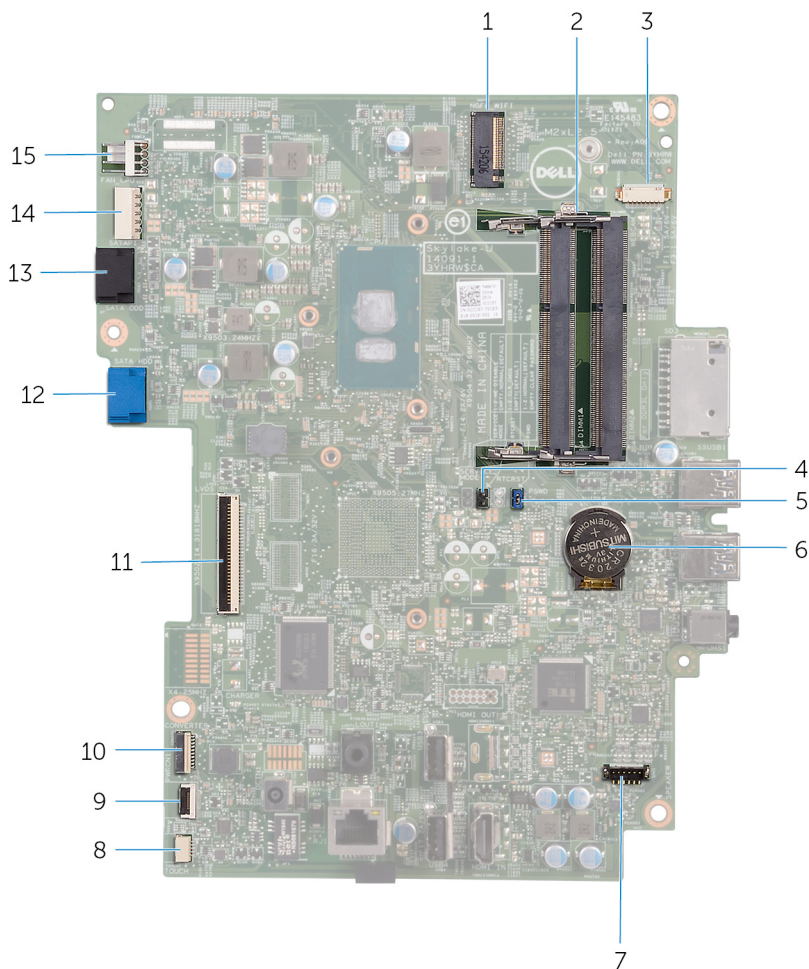
14 VESA nosač



Identifler GUID-71CA7A0B-2C0E-47EE-9075-58F24330F19E

Status Translated

Komponente matične ploče



1 utor za karticu za bežičnu vezu (NGFF_WI-FI)

2 utori za memorijske module (2)

- | | | | |
|----|--|----|---|
| 3 | priključak kabela za kameru (WEBCAM) | 4 | premosnik za brisanje CMOS-a (RTCRST) |
| 5 | premosnik za brisanje zaporkе (PSWD) | 6 | baterija na matičnoj ploči |
| 7 | priključak kabela zvučnika (SPEAKER) | 8 | kabelski priključak dodirnog zaslona (TOUCH) |
| 9 | priključak kabela upravljačke ploče | 10 | priključak kabela za napajanje ploče zaslona (PWRCN1) |
| 11 | priključak kabela zaslona | 12 | priključak podatkovnog kabela tvrdog pogona (SATA HDD) |
| 13 | priključak podatkovnog kabela optičkog pogona (SATA ODD) | 14 | priključak kabela napajanja tvrdog i optičkog pogona (SATAP1) |
| 15 | priključak kabela ventilatora (FAN_CPU) | | |



Identifikator	GUID-4BBD3587-8BDA-47F1-ACEB-3CE6AB50FBB3
Status	Translated

Uklanjanje postolja



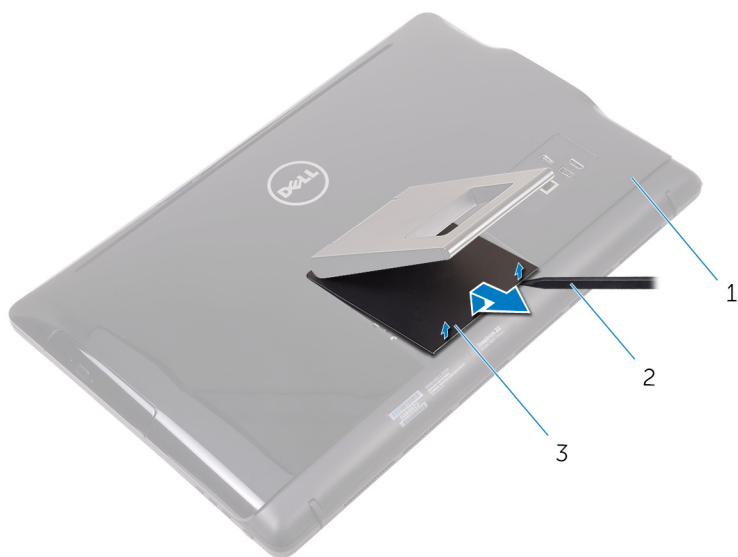
UPOZORENJE: Prije rada na unutrašnjosti računala pročitajte sigurnosne upute koje ste dobili s računalom i slijedite korake u [Prije rada na unutrašnjosti vašeg računala](#). Nakon rada na unutrašnjosti vašeg računala, slijedite upute u [Nakon rada na unutrašnjosti vašeg računala](#). Za dodatne sigurnosne informacije pogledate sukladnost sa zakonskim odredbama na www.dell.com/regulatory_compliance.

Identifikator	GUID-91924229-BD57-4DB9-BA07-0E70899CCB45
Status	Translated

Nagibno postolje

- 1 Pomoću plastičnog šila, izdignite poklopac postolja sa stražnjeg poklopca.

- 2** Izvucite i uklonite poklopac postolja sa stražnjeg poklopca.

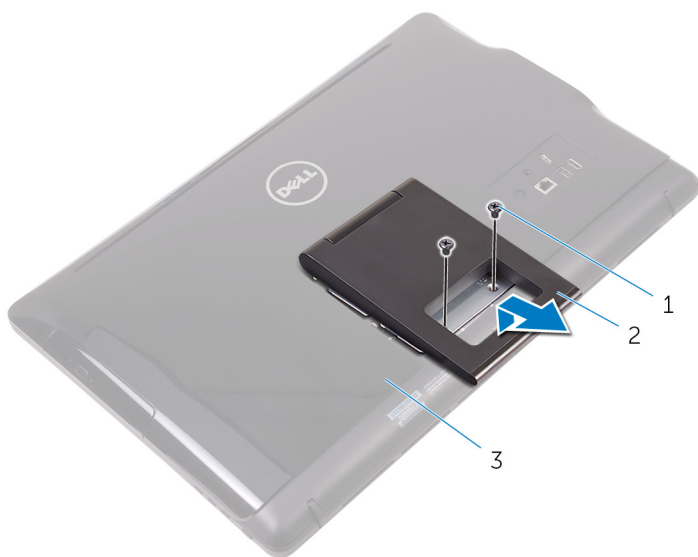


- 1 stražnji poklopac
3 poklopac postolja

- 2 plastično šilo

- 3** Zatvorite postolje i uklonite vijke koji pričvršćuju postolje na stražnji poklopac.

- 4 Izvucite i uklonite postolje sa stražnjeg poklopca.



1 vijci (2)

2 nagibno postolje

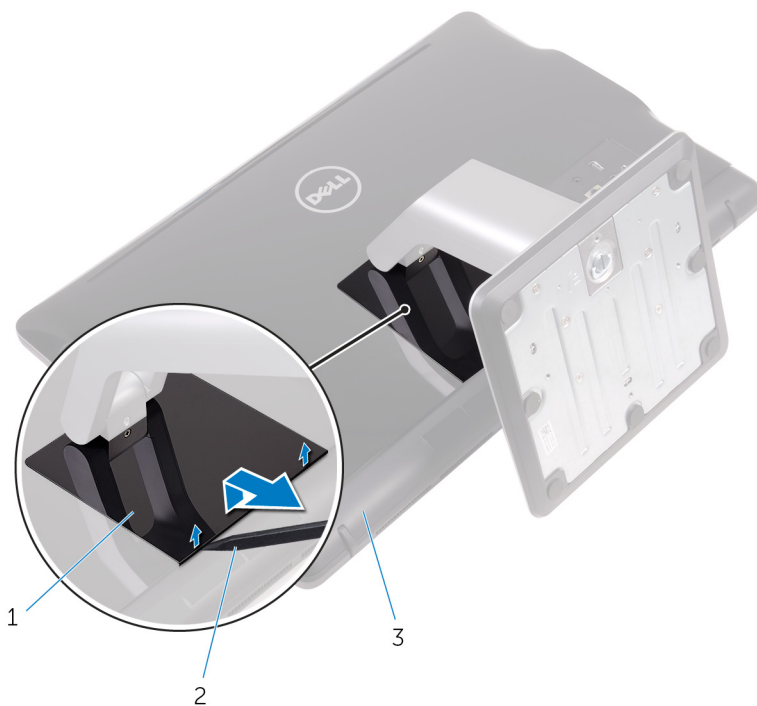
3 stražnji poklopac

Identifler GUID-1C8386C0-91A8-4906-BB15-A37345DCA9E6

Status Translated

Postolje

- 1 Pomoću plastičnog šila, izdignite poklopac postolja sa stražnjeg poklopca.



1 poklopac postolja

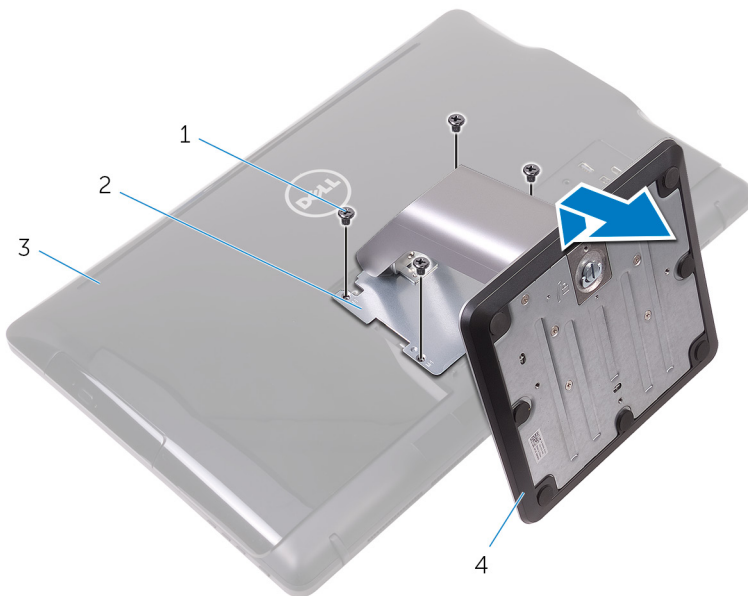
2 plastično šilo

3 stražnji poklopac

- 2 Uklonite vijke koji pričvršćuju nosač postolja na stražnji poklopac.



3 Podignite ručku i izvucite iz stražnjeg poklopca.



1 vijci (4)

2 nosač postolja

3 stražnji poklopac

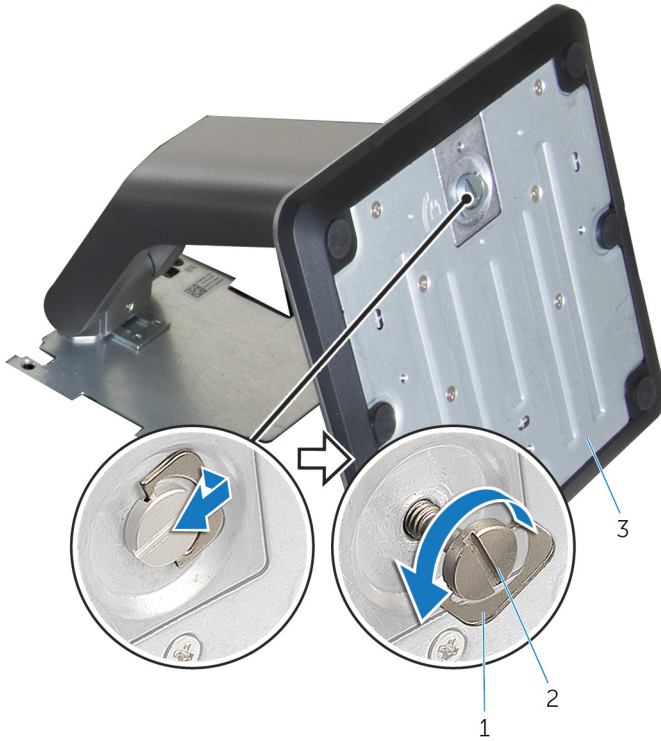
4 postolja

Identifier	GUID-28E70593-FE66-4BE0-A45B-1ED6DC4A0793
Status	Translated

Postupci za uklanjanje podizača postolja s postolja

1 Podignite ručku vijaka na postolju.

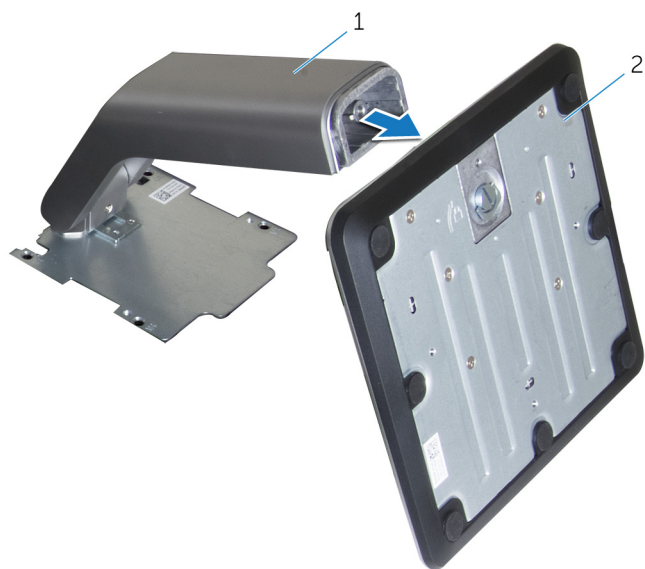
2 Pomoću vijka otpustite pričvrсни vijak koji pričvršćuje postolje na podizač postolja.



1 ručka vijka
3 postolje

2 pričvrсни vijak

3 Pomaknite postolje od podizača postolja.



1 podizač postolja

2 postolja

Identifikator	GUID-A1A7E0D7-52BF-4F80-84FE-DF5301AE97BA
Status	Translated

Ponovno postavljanje postolja



UPOZORENJE: Prije rada na unutrašnjosti računala pročitajte sigurnosne upute koje ste dobili s računalom i slijedite korake u [Prije rada na unutrašnjosti vašeg računala](#). Nakon rada na unutrašnjosti vašeg računala, slijedite upute u [Nakon rada na unutrašnjosti vašeg računala](#). Za dodatne sigurnosne informacije pogledate sukladnost sa zakonskim odredbama na www.dell.com/regulatory_compliance.

Identifikator	GUID-42D208D5-6D62-4FF8-9B8A-A16D1680E48B
Status	Translated

Nagibno postolje

- 1 Umetnite jezičke na nosaču postolja u utore na stražnjem poklopcu.
- 2 Poravnajte otvore za vijak na postolju s otvorima za vijak na stražnjem poklopcu.
- 3 Ponovno postavite vijke koji pričvršćuju postolje na stražnji poklopac.
- 4 Ponovno postavite poklopac postolja.

Identifikator	GUID-0E484F8A-7D9B-42DD-919C-97B99CB9D159
Status	Translated

Postolje

- 1 Umetnite jezičke na nosaču postolja u utore na stražnjem poklopcu.
- 2 Poravnajte otvore za vijak na postolju s otvorima za vijak na stražnjem poklopcu.
- 3 Ponovno postavite vijke koji pričvršćuju nosač postolja na stražnji poklopac.
- 4 Ponovno postavite poklopac postolja.



Identifier	GUID-F1070E3C-258D-4752-BBBC-09CE684D2692
Status	Translated


Postupci za zamjenu podizača postoja na postolju

- 1 Umetnite postolje u utor na podizaču postolja.
- 2 Pritegnite pričvrсни vijak i preklomite ručku vijka na postolje.

Identifikator	GUID-AE7F608F-4CAF-464A-B977-4C4D9BB3963A
---------------	---

Status	Translated
--------	------------

Uklanjanje stražnjeg poklopca

 **UPOZORENJE:** Prije rada na unutrašnjosti računala pročitajte sigurnosne upute koje ste dobili s računalom i slijedite korake u [Prije rada na unutrašnjosti vašeg računala](#). Nakon rada na unutrašnjosti vašeg računala, slijedite upute u [Nakon rada na unutrašnjosti vašeg računala](#). Za dodatne sigurnosne informacije pogledate sukladnost sa zakonskim odredbama na www.dell.com/regulatory_compliance.

Identifikator	GUID-74108014-1EAD-4BCF-9331-D7B648EE352A
---------------	---

Status	Translated
--------	------------

Predradnje

Uklonite [postolje](#).

Identifikator	GUID-423CAEF2-B17E-4113-B290-551FDD892BC2
---------------	---

Status	Translated
--------	------------

Postupak

 **OPREZ:** Ne uklanjajte poklopac računala osima ako ne trebate ugraditi ili zamijeniti komponente na vašem računalu.

- 1 Pomoću palca, pritisnite utor na stražnjem poklopcu.
- 2 Prstima izdignite i oslobodite jezičke iz stražnjeg poklopca.



3 Podignite stražnji poklopac s postolja sklopa zaslona.



1 stražnji poklopac

Identifier	GUID-411D5FFA-086D-432E-9CE3-0ECBF9B7BA71
------------	---

Status	Translated
--------	------------

Ponovno postavljanje stražnjeg poklopc



UPOZORENJE: Prije rada na unutrašnjosti računala pročitajte sigurnosne upute koje ste dobili s računalom i slijedite korake u [Prije rada na unutrašnjosti vašeg računala](#). Nakon rada na unutrašnjosti vašeg računala, slijedite upute u [Nakon rada na unutrašnjosti vašeg računala](#). Za dodatne sigurnosne informacije pogledate sukladnost sa zakonskim odredbama na www.dell.com/regulatory_compliance.

Identifier	GUID-B09C2A74-DDC8-4BDA-BE56-8F6C93C29728
------------	---

Status	Translated
--------	------------

Postupak

Poravnajte jezičke na stražnjem poklopcu s utorima na okviru zaslona i umetnite stražnji poklopac na mjesto.



NAPOMENA: Provjerite da nikakvi kabeli nisu zahvaćeni između stražnjeg poklopc

Identifier	GUID-B7F1DD12-31C6-41E7-A374-0DF385824232
------------	---

Status	Translated
--------	------------

Koraci nakon postupka

Ponovno postavite [postolje](#).



Identifier	GUID-01750DAC-3408-4912-B936-7DAA79351AA9
------------	---

Status	Translated
--------	------------

Ponovno postavljanje optičkog pogona



UPOZORENJE: Prije rada na unutrašnjosti računala pročitajte sigurnosne upute koje ste dobili s računalom i slijedite korake u [Prije rada na unutrašnjosti vašeg računala](#). Nakon rada na unutrašnjosti vašeg računala, slijedite upute u [Nakon rada na unutrašnjosti vašeg računala](#). Za dodatne sigurnosne informacije pogledate sukladnost sa zakonskim odredbama na www.dell.com/regulatory_compliance.

Identifier	GUID-C757835D-253A-4476-A0D4-8D97D3E4204A
------------	---

Status	Translated
--------	------------

Predradnje

- 1 Uklonite [postolje](#).
- 2 Uklonite [stražnji poklopac](#).

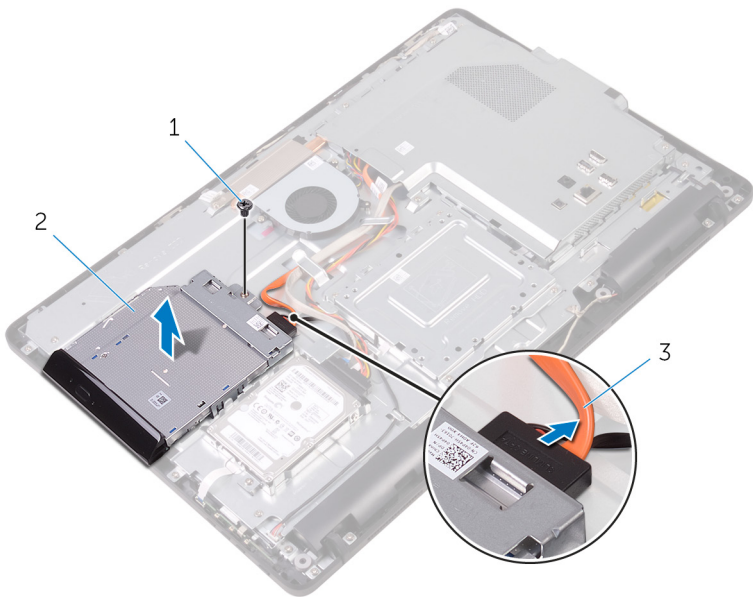
Identifier	GUID-A6E07ACE-7295-4C15-8D81-13ECC7BD3117
------------	---

Status	Translated
--------	------------

Postupak

- 1 Uklonite kabel optičkog pogona s optičkog pogona.
- 2 Uklonite vijak koji pričvršćuje nosač optičkog pogona na sklop okvira zaslona.

- 3** Postavite nosač optičkog pogona sa sklopa okvira zaslona.



1 vijak

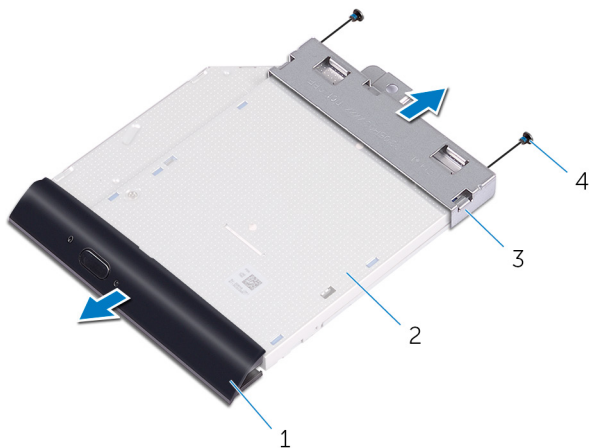
2 optički pogon

3 kabel optičkog pogona

- 4** Pažljivo povucite okvir optičkog pogona i uklonite ga iz optičkog pogona.
5 Uklonite vijke kojima je nosač optičkog pogona pričvršćen za optički pogon.

6 Uklonite nosač optičkog pogona s optičkog pogona.

 **NAPOMENA: Zapamtite orijentaciju nosača optičkog pogona kako biste ga točno vratili.**



1 okvir optičkog pogona

2 optički pogon

3 nosač optičkog pogona

4 vijci (2)

Identifier	GUID-5F25DB7E-BE9A-49D8-A32A-AAD2A7EDBB9E
------------	---

Status	Translated
--------	------------

Uklanjanje optičkog pogona



UPOZORENJE: Prije rada na unutrašnjosti računala pročitajte sigurnosne upute koje ste dobili s računalom i slijedite korake u [Prije rada na unutrašnjosti vašeg računala](#). Nakon rada na unutrašnjosti vašeg računala, slijedite upute u [Nakon rada na unutrašnjosti vašeg računala](#). Za dodatne sigurnosne informacije pogledate sukladnost sa zakonskim odredbama na www.dell.com/regulatory_compliance.

Identifier	GUID-1A57CC0D-F532-4B57-9C1F-D501A1AC2CFD
------------	---

Status	Translated
--------	------------

Postupak

- 1 Poravnajte otvore za vijke na nosaču optičkog pogona s otvorima za vijke na optičkom pogonu.



NAPOMENA: Morate pravilno poravnati nosač optičkog pogona kako biste osigurali da se optički pogon može pravilno osigurati na računalu. Za točnu orijentaciju pogledajte korak 6 u „[Uklanjanje optičkog pogona](#)”.

- 2 Ponovno postavite vijke kojima je nosač optičkog pogona pričvršćen za optički pogon.
- 3 Pažljivo izdignite okvir optičkog pogona iz optičkog pogona.
- 4 Postavite nosač optičkog pogona na postolje sklopa zaslona.
- 5 Ponovno postavite vijak koji pričvršćuje nosač optičkog pogona na postolje sklopa zaslona.
- 6 Priključite kabel optičkog pogona na optički pogon.



Identifier	GUID-EF5FB1B1-6BF2-4334-BB58-7CE96D3B77FC
Status	Translated


Koraci nakon postupka

- 1 Ponovno postavite [stražnji poklopac](#).
- 2 Ponovno postavite [postolje](#).

Identifikator	GUID-5DE1E07B-4633-4536-ACBF-4A3067007FE0
---------------	---

Status	Translated
--------	------------

Uklanjanje tvrdog pogona

 **UPOZORENJE:** Prije rada na unutrašnjosti računala pročitajte sigurnosne upute koje ste dobili s računalom i slijedite korake u [Prije rada na unutrašnjosti vašeg računala](#). Nakon rada na unutrašnjosti vašeg računala, slijedite upute u [Nakon rada na unutrašnjosti vašeg računala](#). Za dodatne sigurnosne informacije pogledate sukladnost sa zakonskim odredbama na www.dell.com/regulatory_compliance.

 **OPREZ:** Tvrdi pogoni su iznimno osjetljivi. Budite pažljivi pri rukovanju s tvrdim pogonom.

 **OPREZ:** Kako biste izbjegli gubitak podataka, nemojte ukloniti tvrdi pogon dok se računalo nalazi u stanju pripravnosti ili je uključeno.

Identifikator	GUID-D4C61B2A-BA89-49DB-80CA-A59F234F91D5
---------------	---

Status	Translated
--------	------------

Predradnje

- 1 Uklonite [postolje](#).
- 2 Uklonite [stražnji poklopac](#).

Identifikator	GUID-54E82CAC-A3D1-486D-A649-403AC96991AE
---------------	---

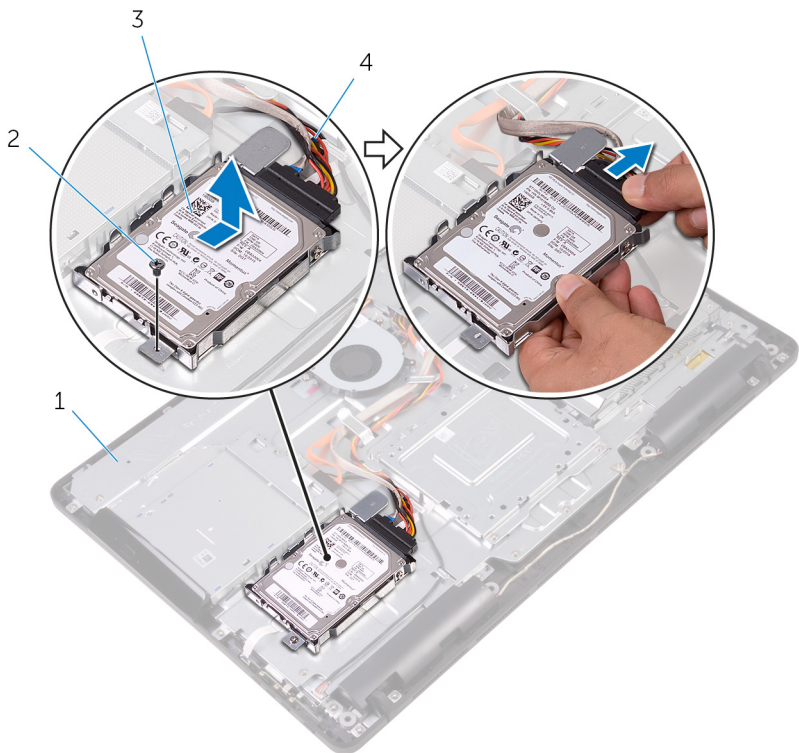
Status	Translated
--------	------------

Postupak

- 1 Odspojite kabel tvrdog pogona iz tvrdog pogona.
- 2 Uklonite vijak koji pričvršćuje sklop tvrdog pogona na sklop okvira zaslona.
- 3 Pomaknite sklo tvrdog pogona sve dok sigurnosni jezičci nisu oslobođeni iz utora na sklopu okvira zaslona.



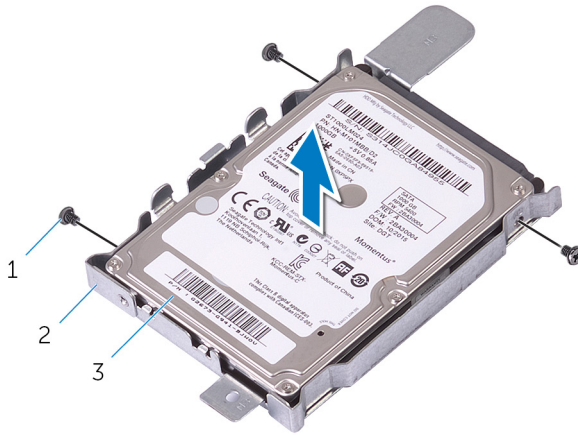
- 4** Podignite sklop tvrdog pogona iz sklopa okvira zaslona.



- | | | | |
|---|----------------------|---|---------------------|
| 1 | sklop okvira zaslona | 2 | vijak |
| 3 | sklop tvrdog pogona | 4 | kabel tvrdog pogona |

- 5** Uklonite vijke kojima je nosač tvrdog pogona pričvršćen za tvrdi pogon.

6 Uklonite tvrdi disk iz nosača tvrdog diska.



1 vijci (3)


2 nosač tvrdog pogona

3 tvrdi pogon

Identifier	GUID-8D72BB77-0F8B-428E-A98E-FF7DA2CDA899
------------	---

Status	Translated
--------	------------

Ponovno postavljanje tvrdog pogona

 **UPOZORENJE:** Prije rada na unutrašnjosti računala pročitajte sigurnosne upute koje ste dobili s računalom i slijedite korake u [Prije rada na unutrašnjosti vašeg računala](#). Nakon rada na unutrašnjosti vašeg računala, slijedite upute u [Nakon rada na unutrašnjosti vašeg računala](#). Za dodatne sigurnosne informacije pogledate sukladnost sa zakonskim odredbama na www.dell.com/regulatory_compliance.

 **OPREZ:** Tvrdi pogoni su iznimno osjetljivi. Budite pažljivi pri rukovanju s tvrdim pogonom.

Identifier	GUID-EE16FAD2-DD7B-4D9E-9010-D701453BBB74
------------	---

Status	Translated
--------	------------

Postupak

- 1 Poravnajte otvore za vijke na tvrdom pogonu s otvorima za vijke na nosaču tvrdog pogona.
- 2 Ponovno postavite vijke kojima je nosač tvrdog pogona pričvršćen za tvrdi pogon.
- 3 Poravnajte jezičke na sklopu tvrdog pogona s utorima na sklopu okvira zaslona.
- 4 Umetnite sigurnosne jezičke na sklopu tvrdog pogona u uture na sklopu okvira zaslona.
- 5 Ponovno postavite vijak koji pričvršćuje sklop tvrdog pogona na okvir zaslona.
- 6 Priključite kabel tvrdog pogona na tvrdi pogon.

Identifier	GUID-A5BF3120-078A-4C99-BF68-3BEECA5C5F58
Status	Translated

Koraci nakon postupka

- 1 Ponovno postavite [stražnji poklopac](#).
- 2 Ponovno postavite [postolje](#).



Identifier	GUID-342B5CBF-63A8-4038-B670-4F7C53E1E5DE
Status	Translated

Uklanjanje štitnika matične ploče



UPOZORENJE: Prije rada na unutrašnjosti računala pročitajte sigurnosne upute koje ste dobili s računalom i slijedite korake u [Prije rada na unutrašnjosti vašeg računala](#). Nakon rada na unutrašnjosti vašeg računala, slijedite upute u [Nakon rada na unutrašnjosti vašeg računala](#). Za dodatne sigurnosne informacije pogledate sukladnost sa zakonskim odredbama na www.dell.com/regulatory_compliance.

Identifier	GUID-6D02C005-0F7C-4C34-86A7-9394C331D4C7
Status	Translated

Predradnje

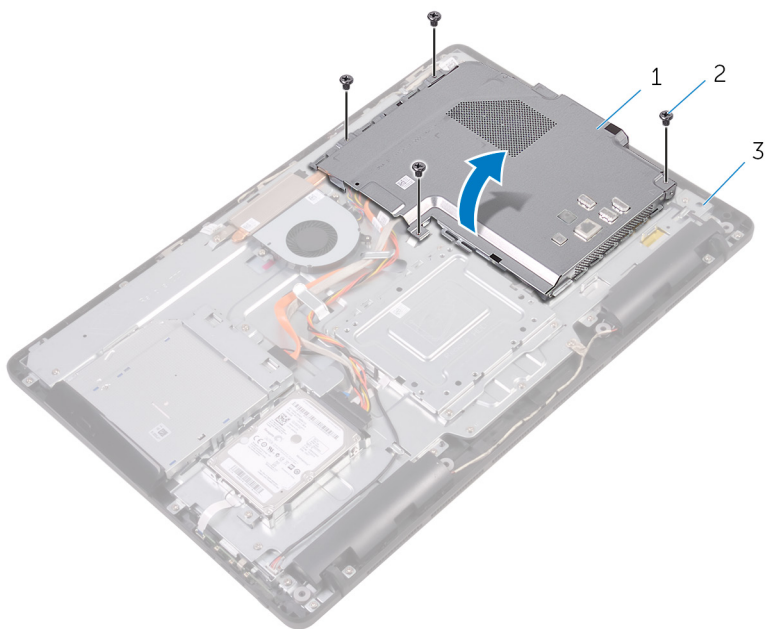
- 1 Uklonite [postolje](#).
- 2 Uklonite [stražnji poklopac](#).

Identifier	GUID-0A588D80-8A8E-4463-897F-B40BF9CDE7BA
Status	Translated

Postupak

- 1 Uklonite vijke koji pričvršćuju štitnik matične ploče na sklop okvira zaslona.

- 2 Podignite štitnik matične ploče sa sklopa okvira zaslona.



1 štitnik za matičnu ploču

2 vijci (4)

3 sklop okvira zaslona

Identifier	GUID-5274B19C-AEEA-4EF8-952E-C1CDE89980E4
------------	---

Status	Translated
--------	------------

Ponovno postavljanje štitnika matične ploče



UPOZORENJE: Prije rada na unutrašnjosti računala pročitajte sigurnosne upute koje ste dobili s računalom i slijedite korake u [Prije rada na unutrašnjosti vašeg računala](#). Nakon rada na unutrašnjosti vašeg računala, slijedite upute u [Nakon rada na unutrašnjosti vašeg računala](#). Za dodatne sigurnosne informacije pogledate sukladnost sa zakonskim odredbama na www.dell.com/regulatory_compliance.

Identifier	GUID-84688C2F-42F3-448D-8FCD-13A9544A9739
------------	---

Status	Translated
--------	------------

Postupak

- 1 Poravnajte utore na štitniku matične ploče s otvorima na matičnoj ploči i postavite štitnik matične ploče na sklop okvira zaslona.
- 2 Poravnajte otvore za vijke na štitniku matične ploče s otvorima za vijke na sklopu okvira zaslona.
- 3 Ponovno postavite vijke koji pričvršćuju štitnik matične ploče na sklop okvira zaslona.

Identifier	GUID-A807BA3C-B992-40F9-B997-855DD85964C3
------------	---


Status	Translated
--------	------------

Koraci nakon postupka

- 1 Ponovno postavite [stražnji poklopac](#).
- 2 Ponovno postavite [postolje](#).

Identifier	GUID-4290FDC0-A098-4D76-91B1-4DB14D54CD01
Status	Translated

Uklanjanje memorijskog modula

 **UPOZORENJE:** Prije rada na unutrašnjosti računala pročitajte sigurnosne upute koje ste dobili s računalom i slijedite korake u [Prije rada na unutrašnjosti vašeg računala](#). Nakon rada na unutrašnjosti vašeg računala, slijedite upute u [Nakon rada na unutrašnjosti vašeg računala](#). Za dodatne sigurnosne informacije pogledate sukladnost sa zakonskim odredbama na www.dell.com/regulatory_compliance.

Identifier	GUID-810A4D9C-9F01-4955-BA3A-085D8E58BB50
Status	Translated

Predradnje

- 1 Uklonite [postolje](#).
- 2 Uklonite [stražnji poklopac](#).
- 3 Uklonite [štitnik matične ploče](#).

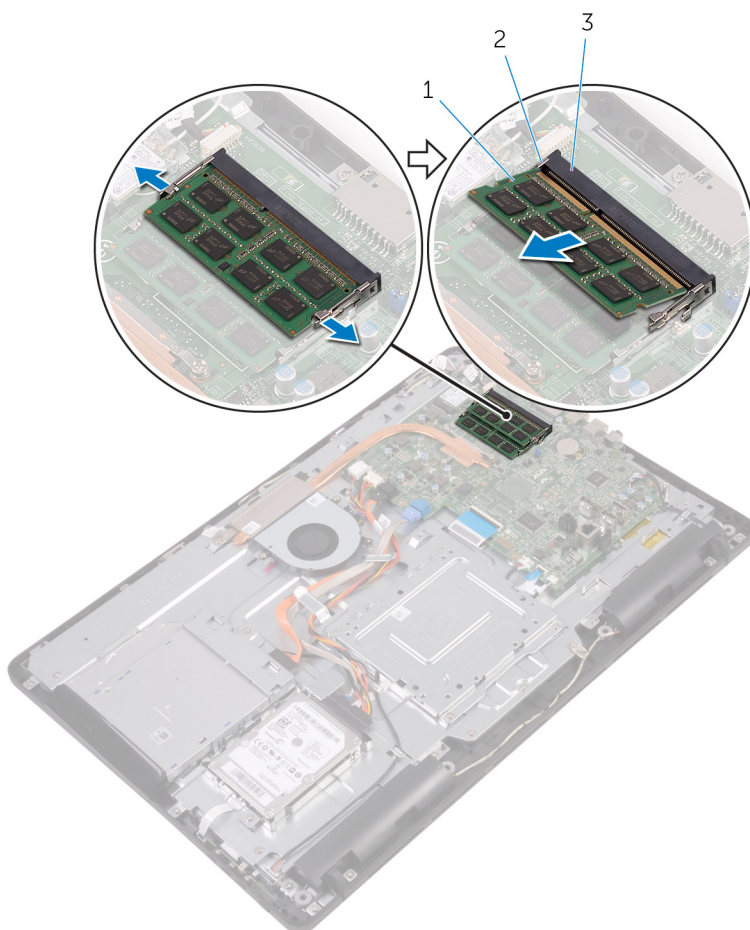
Identifier	GUID-6F85AE7F-6A12-4365-9D61-32ECC6DFF2FC
Status	Translated

Postupak

- 1 Pomoću prstiju pažljivo raširite sigurnosne spajalice na svakom kraju utora memorijskog modula sve dok memorijski modul ne iskoči.



2 Pomaknite i uklonite memorijski modul iz utora za memorijski modul.



1 memorijski modul
3 utor za memorijski modul

2 sigurnosne spjalice (2)

Identifier	GUID-74047A37-7618-4FC3-8768-7B6A31495EB9
------------	---

Status	Translated
--------	------------

Ponovno postavljanje memorijskog modula



UPOZORENJE: Prije rada na unutrašnjosti računala pročitajte sigurnosne upute koje ste dobili s računalom i slijedite korake u [Prije rada na unutrašnjosti vašeg računala](#). Nakon rada na unutrašnjosti vašeg računala, slijedite upute u [Nakon rada na unutrašnjosti vašeg računala](#). Za dodatne sigurnosne informacije pogledate sukladnost sa zakonskim odredbama na www.dell.com/regulatory_compliance.

Identifier	GUID-D714B10D-E34E-4213-B3D6-7DDE79BC9E44
------------	---

Status	Translated
--------	------------

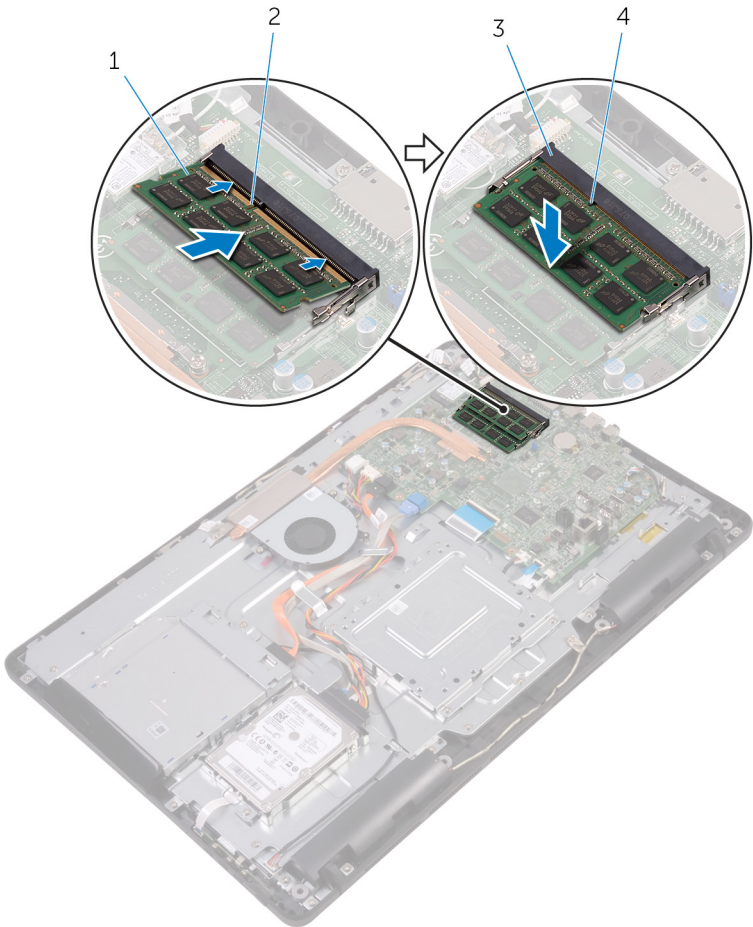
Postupak

- 1 Poravnajte usjek na memorijskom modulu s jezičcem na utoru za memorijski modul.



- 2 Čvrsto gurnite memorijski modul u priključak pod kutom i pritisnite memorijski modul prema dolje dok ne uskoči na mjesto.

 **NAPOMENA: Ako ne čujete da je modul kliknuo, izvadite ga i ponovno umetnite.**



- 1 memorijski modul
3 utor za memorijski modul

- 2 zarez
4 jezičak

Identifier	GUID-DB95AA6E-3B13-4919-94A2-5EFFDD98C006
Status	Translated

Koraci nakon postupka

- 1 Ponovno postavite [štitnik matične ploče](#).
- 2 Ponovno postavite [stražnji poklopac](#).
- 3 Ponovno postavite [postolje](#).



Identifier	GUID-4AF7A7F4-79DC-43F4-A4DF-63362F890FB6
------------	---

Status	Translated
--------	------------

Uklanjanje kartice za bežičnu vezu



UPOZORENJE: Prije rada na unutrašnjosti računala pročitajte sigurnosne upute koje ste dobili s računalom i slijedite korake u [Prije rada na unutrašnjosti vašeg računala](#). Nakon rada na unutrašnjosti vašeg računala, slijedite upute u [Nakon rada na unutrašnjosti vašeg računala](#). Za dodatne sigurnosne informacije pogledate sukladnost sa zakonskim odredbama na www.dell.com/regulatory_compliance.

Identifier	GUID-DEB49A4A-2873-4A78-B5D7-3C8390AED8AD
------------	---

Status	Translated
--------	------------

Predradnje

- 1 Uklonite [postolje](#).
- 2 Uklonite [stražnji poklopac](#).
- 3 Uklonite [štitnik matične ploče](#).

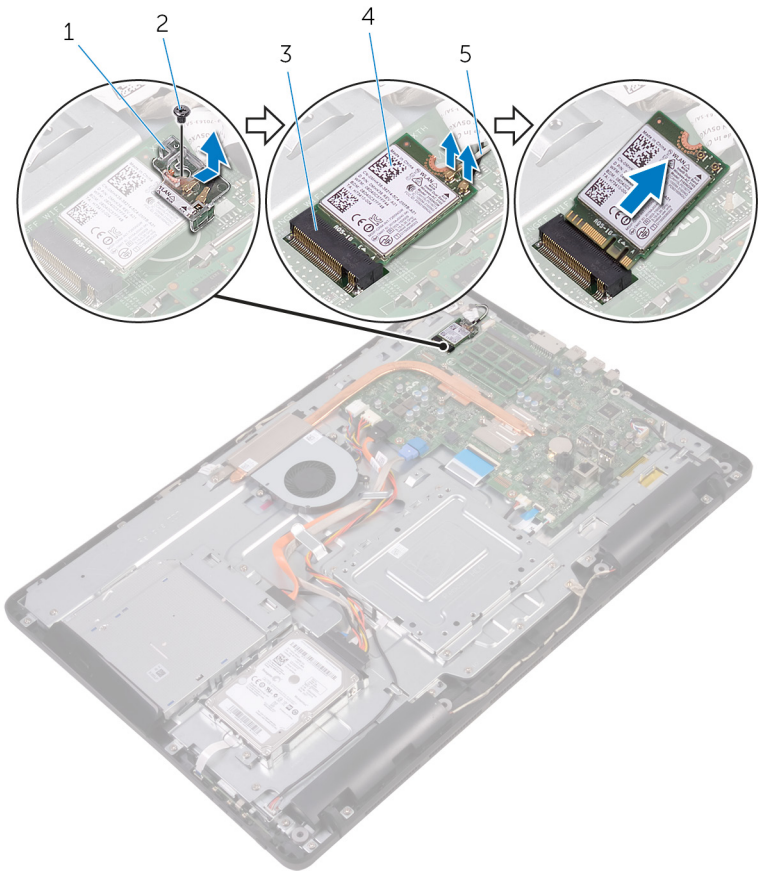
Identifier	GUID-415A9C67-73EC-4518-824B-C87037E945F6
------------	---

Status	Translated
--------	------------

Postupak

- 1 Uklonite vijak koji pričvršćuje nosač kartice za bežičnu vezu i bežičnu karticu na matičnu ploču.
- 2 Izvadite nosač kartice za bežičnu vezu s kartice.
- 3 Isključite antenske kabele iz karticu za bežičnu vezu.

- 4 Izvucite karticu za bežičnu vezu iz utora za karticu za bežičnu vezu.



- | | | | |
|---|---------------------------------|---|-------------------------|
| 1 | nosač kartice za bežičnu vezu | 2 | vijak |
| 3 | utor za karticu za bežičnu vezu | 4 | kartica za bežičnu vezu |
| 5 | antenski kabeli | | |

Identifier GUID-94E88AEC-6F12-4B0E-AA6A-B28D8E200225

Status Translated

Ponovno postavljanje kartice za bežičnu vezu



UPOZORENJE: Prije rada na unutrašnjosti računala pročitajte sigurnosne upute koje ste dobili s računalom i slijedite korake u [Prije rada na unutrašnjosti vašeg računala](#). Nakon rada na unutrašnjosti vašeg računala, slijedite upute u [Nakon rada na unutrašnjosti vašeg računala](#). Za dodatne sigurnosne informacije pogledate sukladnost sa zakonskim odredbama na www.dell.com/regulatory_compliance.

Identifier GUID-54E3CE34-48CE-46C2-A754-E8BA45007D5D

Status Translated

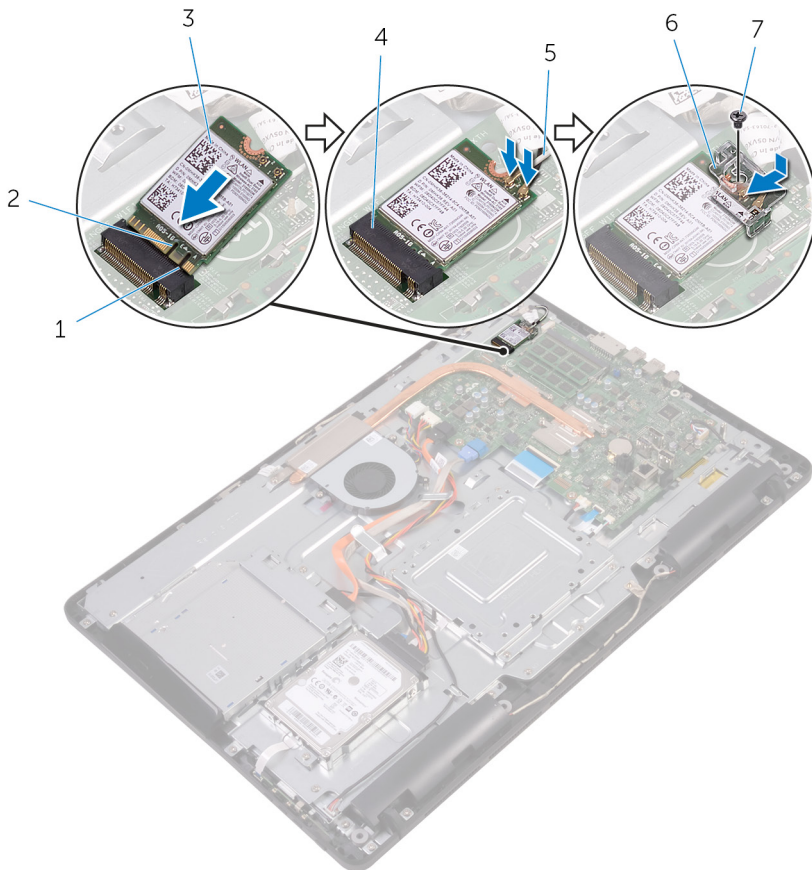
Postupak

- 1 Poravnajte zarez na kartici za bežičnu vezu s jezičkom na utoru za karticu za bežičnu vezu.
- 2 Umetnite karticu za bežičnu vezu u utor za karticu za bežičnu vezu.
- 3 Priključite antenske kabele na karticu za bežičnu vezu.
Sljedeća tablica pruža shemu boja antenskih kabela za karticu za bežičnu vezu koju podržava vaše računalo:

Priključci na kartici za bežičnu vezu	Boja antenskog kabela
Glavni (bijeli trokut)	Bijela
Pomoćni (crni trokut)	Crna

- 4 Pritisnite drugi kraj kartice za bežičnu vezu i poravnajte otvor za vijak na kartici za bežičnu vezu s otvorom za vijak na matičnoj ploči.

- 5** Ponovno postavite vijak koji pričvršćuje nosač kartice za bežičnu vezu i bežičnu karticu na matičnu ploču.



- | | | | |
|---|-------------------------|---|---------------------------------|
| 1 | jezičak | 2 | zarez |
| 3 | kartica za bežičnu vezu | 4 | utor za karticu za bežičnu vezu |
| 5 | antenski kabeli | 6 | nosač kartice za bežičnu vezu |
| 7 | vijak | | |



Identifler	GUID-0DFA44BB-03F1-4580-8E9D-DE570A29FF71
Status	Translated

Koraci nakon postupka

- 1 Ponovno postavite [štitiik matične ploče](#).
- 2 Ponovno postavite [stražnji poklopac](#).
- 3 Ponovno postavite [postolje](#).

Identifikator	GUID-6499A898-3261-4277-87BF-27281542210D
---------------	---

Status	Translated
--------	------------

Uklanjanje upravljačke ploče



UPOZORENJE: Prije rada na unutrašnjosti računala pročitajte sigurnosne upute koje ste dobili s računalom i slijedite korake u [Prije rada na unutrašnjosti vašeg računala](#). Nakon rada na unutrašnjosti vašeg računala, slijedite upute u [Nakon rada na unutrašnjosti vašeg računala](#). Za dodatne sigurnosne informacije pogledate sukladnost sa zakonskim odredbama na www.dell.com/regulatory_compliance.

Identifikator	GUID-451BBF45-A1DA-4FFB-B60D-D3119DC46215
---------------	---

Status	Translated
--------	------------


Predradnje

- 1 Uklonite [postolje](#).
- 2 Uklonite [stražnji poklopac](#).

Identifikator	GUID-B4896F66-2452-4CDB-ABEB-E518E1285A9F
---------------	---

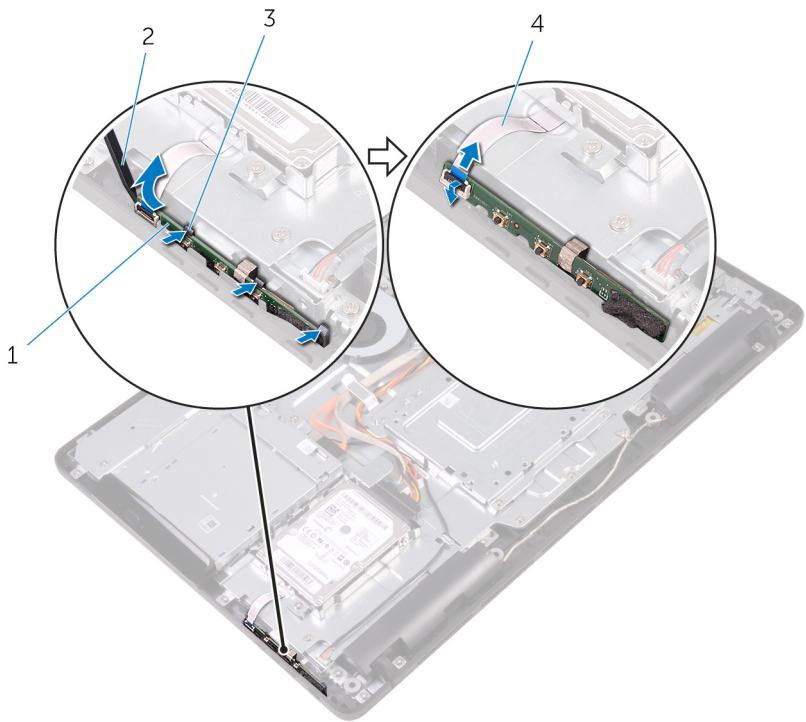
Status	Translated
--------	------------

Postupak

- 1 Pomoću plastičnog šila, gurnite sigurnosne spajalice na utoru ploče s upravljačkim gumbima.
 -  **NAPOMENA:** Zapamtite orijentaciju ploče s upravljačkim gumbima kako biste je točno vratili.
- 2 Pritisnite sigurnosne spajalice i podignite ploču s upravljačkim gumbima sa skopa zaslona.



3 Otvorite zasun i odspojite kabel upravljačke ploče s upravljačke ploče.



- 1 upravljačka ploča
- 3 sigurnosne spajalice (3)

- 2 plastično šilo
- 4 kabel upravljačke ploče

Identifikator	GUID-7F36DE85-2CD8-46A6-8EA2-D030494EF2FD
---------------	---

Status	Translated
--------	------------

Ponovno postavljanje upravljačke ploče



UPOZORENJE: Prije rada na unutrašnjosti računala pročitajte sigurnosne upute koje ste dobili s računalom i slijedite korake u [Prije rada na unutrašnjosti vašeg računala](#). Nakon rada na unutrašnjosti vašeg računala, slijedite upute u [Nakon rada na unutrašnjosti vašeg računala](#). Za dodatne sigurnosne informacije pogledate sukladnost sa zakonskim odredbama na www.dell.com/regulatory_compliance.

Identifikator	GUID-3EF1C902-F245-4B80-BB6E-6D70970A11AC
---------------	---

Status	Translated
--------	------------

Postupak

- 1 Umetnite kabel upravljačke ploče u priključak za upravljačku ploču i pritisnite zaslon kako biste osigurali kabel.



NAPOMENA: Morate točno poravnati ploču s upravljačkim gumbima kako biste osigurali da je pravilno pričvršćena na sklop zaslona. Za pravilnu orijentaciju pogledajte korak 1 u „[Uklanjanje ploče s upravljačkim gumbima](#)“.

- 2 Umetnite ploču s upravljačkim gumbima u utor na okviru zaslona sve dok se sigurnosne spajalice na zaključaju na mjestu.

Identifikator	GUID-DA47DE6D-09F3-4050-B6DF-7E1585DF12E5
---------------	---

Status	Translated
--------	------------

Koraci nakon postupka

- 1 Ponovno postavite [stražnji poklopac](#).
- 2 Ponovno postavite [postolje](#).



Identifikator	GUID-40BED609-5C54-43CE-8A78-711A44EDC539
---------------	---

Status	Translated
--------	------------

Uklanjanje mikrofona



UPOZORENJE: Prije rada na unutrašnjosti računala pročitajte sigurnosne upute koje ste dobili s računalom i slijedite korake u [Prije rada na unutrašnjosti vašeg računala](#). Nakon rada na unutrašnjosti vašeg računala, slijedite upute u [Nakon rada na unutrašnjosti vašeg računala](#). Za dodatne sigurnosne informacije pogledate sukladnost sa zakonskim odredbama na www.dell.com/regulatory_compliance.

Identifikator	GUID-03ACB5B7-9DEE-4240-8019-4AB734E3F6EE
---------------	---

Status	Translated
--------	------------

Predradnje

- 1 Uklonite [postolje](#).
- 2 Uklonite [stražnji poklopac](#).

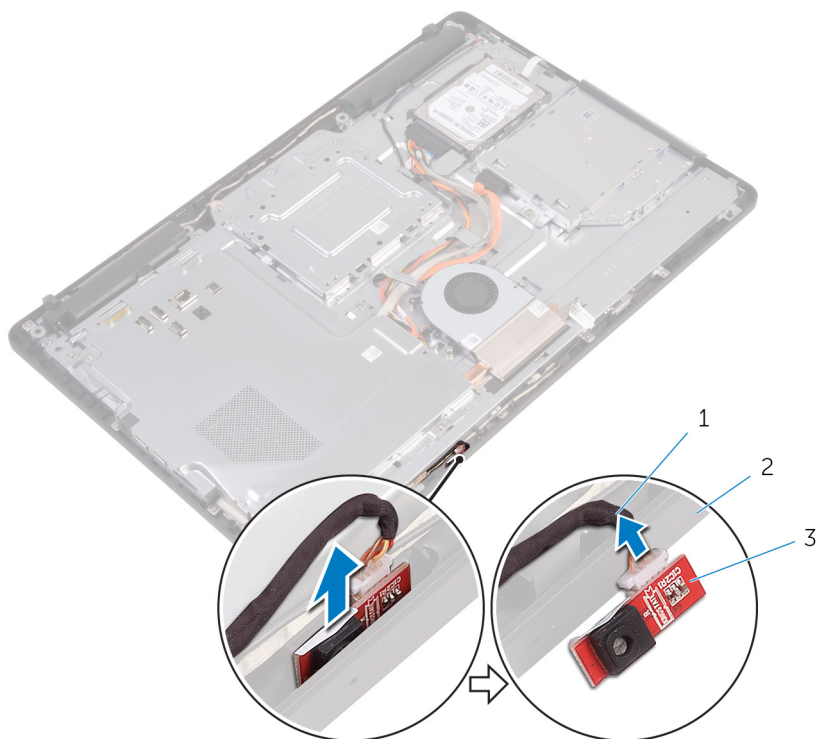
Identifikator	GUID-DD26A263-D2C1-47B3-983F-07506B71A81B
---------------	---

Status	Translated
--------	------------

Postupak

- 1 Podignite modul mikrofona sa sklopa okvira zaslona.

- 2 Odspojite kabel mikrofona iz modula mikrofona.




- 1 kabel mikrofona
3 modul mikrofona

- 2 sklop okvira zaslona

Identifier	GUID-A4E56AEC-57E8-4FC7-B625-FA028B97B6D3
Status	Translated

Ponovno postavljanje mikrofona

 **UPOZORENJE:** Prije rada na unutrašnjosti računala pročitajte sigurnosne upute koje ste dobili s računalom i slijedite korake u [Prije rada na unutrašnjosti vašeg računala](#). Nakon rada na unutrašnjosti vašeg računala, slijedite upute u [Nakon rada na unutrašnjosti vašeg računala](#). Za dodatne sigurnosne informacije pogledate sukladnost sa zakonskim odredbama na www.dell.com/regulatory_compliance.

Identifier	GUID-A8AD1613-A9F6-44BD-95D4-942E06624534
Status	Translated

Postupak

- 1 Prikjučite kabel mikrofona na modul mikrofona.
- 2 Pomaknite modul mikrofona u utor na sklopu okvira zaslona.

Identifier	GUID-184E2BC7-9FA3-45ED-80BC-69AF1CA2569C
Status	Translated

Koraci nakon postupka

- 1 Ponovno postavite [stražnji poklopac](#).
- 2 Ponovno postavite [postolje](#).

Identifikator	GUID-1FB16E7C-AF0C-4FA0-8736-EAD91D8969A8
---------------	---

Status	Translated
--------	------------

Uklanjanje kamere



UPOZORENJE: Prije rada na unutrašnjosti računala pročitajte sigurnosne upute koje ste dobili s računalom i slijedite korake u [Prije rada na unutrašnjosti vašeg računala](#). Nakon rada na unutrašnjosti vašeg računala, slijedite upute u [Nakon rada na unutrašnjosti vašeg računala](#). Za dodatne sigurnosne informacije pogledate sukladnost sa zakonskim odredbama na www.dell.com/regulatory_compliance.

Identifikator	GUID-16869522-10B3-4495-A89F-570EC3F983B0
---------------	---

Status	Translated
--------	------------

Predradnje



NAPOMENA: Ovo poglavlje primjenjuje se samo na sustave sa dodirnim zaslonom. Za sustave s običnim zaslonom, mikrofoni su integrirani na sklop kamere.

- 1 Uklonite [postolje](#).
- 2 Uklonite [stražnji poklopac](#).

Identifikator	GUID-3D7F8DEC-53C9-4978-912C-39E301A1E96A
---------------	---

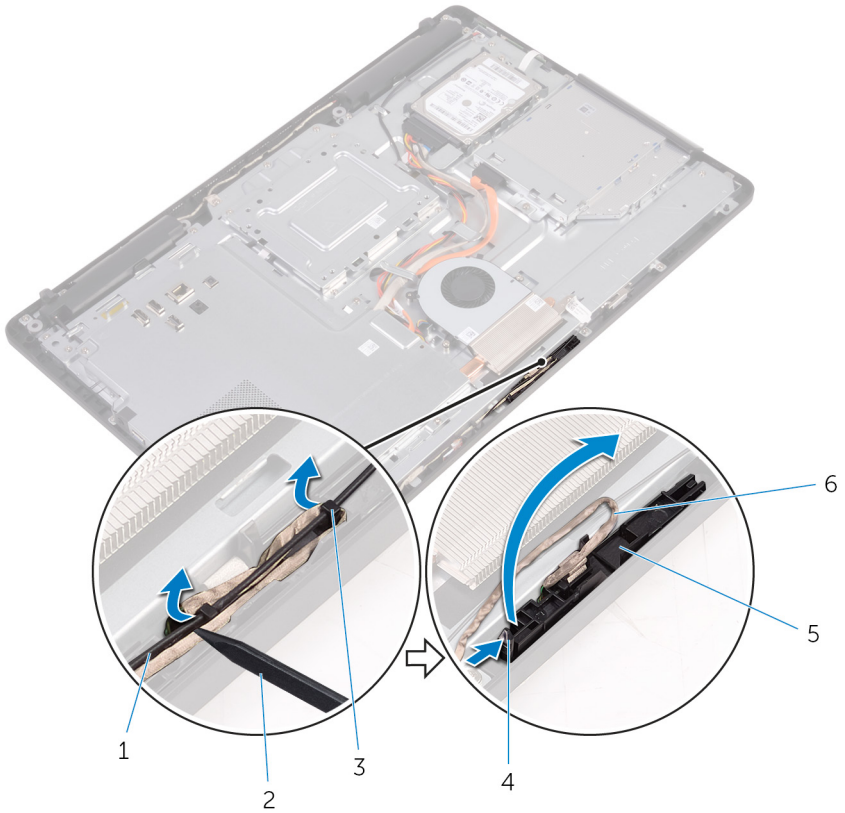
Status	Translated
--------	------------

Postupak

- 1 Zapamtite kuda je usmjeren kabel kamere i antenski kable te ih uklonite iz vodilica pomoću plastičnog šila.



- 2** Pritisnite sigurnosnu spajalicu kako biste oslobodili okvir kamere iz jezička na postolju sklopa okvira i podignite



1 antenski kabel

3 vodilice

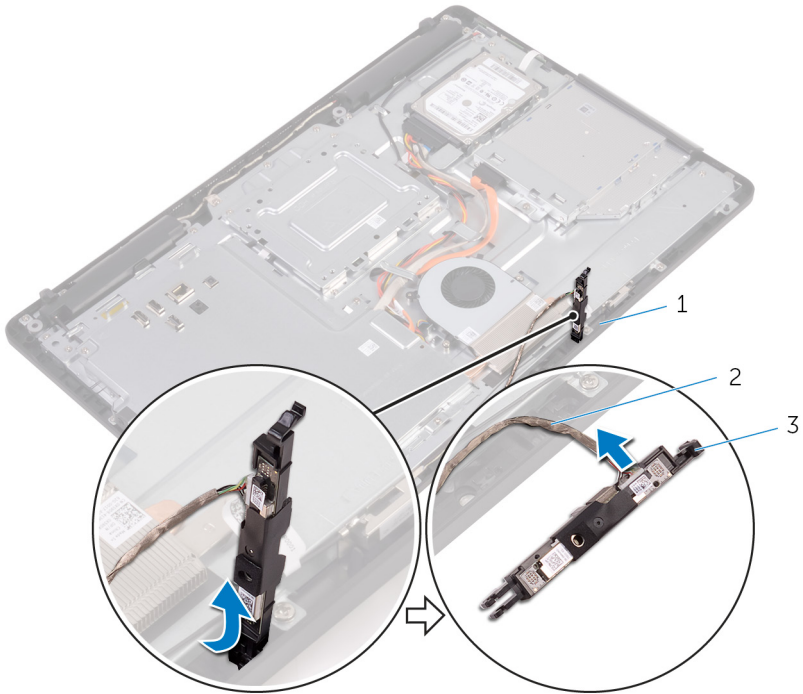
5 okvir kamere

2 plastično šilo

4 sigurnosna spajalica

6 kabel kamere

- 3** Okrenite kameru i uklonite kabel kamere iz jezička na stražnjem dijelu okvira kamere.

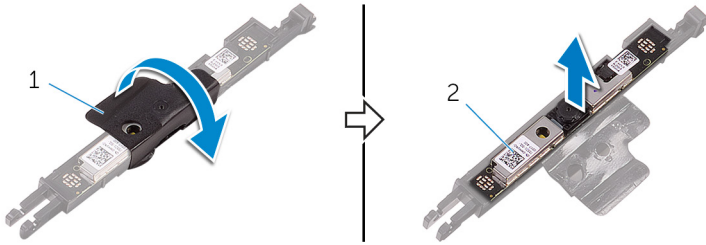


1 jezičak

2 kabel kamere

3 okvir kamere

4 Odljepite kameru iz okvira kamere i podignite kameru iz okvira.



1 okvir kamere

2 kamera

Identifikator	GUID-690FF12D-2581-4326-8270-C4B813388FD3
Status	Translated

Ponovno postavljanje kamere



UPOZORENJE: Prije rada na unutrašnjosti računala pročitajte sigurnosne upute koje ste dobili s računalom i slijedite korake u [Prije rada na unutrašnjosti vašeg računala](#). Nakon rada na unutrašnjosti vašeg računala, slijedite upute u [Nakon rada na unutrašnjosti vašeg računala](#). Za dodatne sigurnosne informacije pogledate sukladnost sa zakonskim odredbama na www.dell.com/regulatory_compliance.

Identifikator	GUID-A3426A6A-40C0-4536-B098-224610C99295
Status	Translated

Postupak

- 1 Postavite okvir kamere i pričvrstite kameru.
- 2 Priključite kabel kamere na modul kamere.
- 3 Pritisnite okvir kamere u utor na okviru zaslona sve dok ne nasjedne na mjesto.
- 4 Usmjerite kabel kemere i antenski kabel kroz vodilice na sklopu okvira zaslona.

Identifikator	GUID-769FDA2B-FBA5-4DE8-8554-DB95069B4933
Status	Translated

Koraci nakon postupka


- 1 Ponovno postavite [stražnji poklopac](#).
- 2 Ponovno postavite [postolje](#).



Identifier	GUID-30EEBC49-DE3E-4C3F-8226-86CE5F32F388
------------	---

Status	Translated
--------	------------

Uklanjanje baterije na matičnoj ploči

 **UPOZORENJE:** Prije rada na unutrašnjosti računala pročitajte sigurnosne upute koje ste dobili s računalom i slijedite korake u [Prije rada na unutrašnjosti vašeg računala](#). Nakon rada na unutrašnjosti vašeg računala, slijedite upute u [Nakon rada na unutrašnjosti vašeg računala](#). Za dodatne sigurnosne informacije pogledate sukladnost sa zakonskim odredbama na www.dell.com/regulatory_compliance.

 **OPREZ:** Uklanjanje baterije na matičnoj ploči ponovno postavlja postavke BIOS-a na zadane postavke. Preporučuje se da zapišete postavke programa za postavljanje BIOS-a prije uklanjanja baterije na matičnoj ploči.

Identifier	GUID-810A4D9C-9F01-4955-BA3A-085D8E58BB50
------------	---

Status	Translated
--------	------------

Predradnje

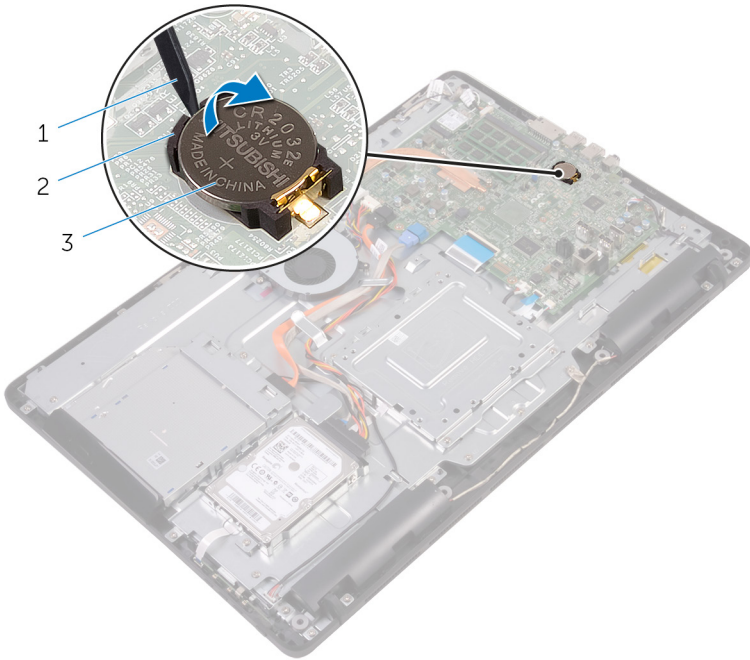
- 1 Uklonite [postolje](#).
- 2 Uklonite [stražnji poklopac](#).
- 3 Uklonite [štitnik matične ploče](#).

Identifier	GUID-A22AD47E-C2BD-4C18-BA4B-5FC12C11E1D2
------------	---

Status	Translated
--------	------------

Postupak

Pomoću plastičnog šila nježno izvadite bateriju na matičnoj ploči iz utora za bateriju na matičnoj ploči.



- 1 plastično šilo
- 3 utor za bateriju

- 2 baterija na matičnoj ploči

Identifier	GUID-5E22F4A0-F01F-4522-8155-BE22A8CA6E5F
Status	Translated

Ponovno postavljanje baterije na matičnoj ploči



UPOZORENJE: Prije rada na unutrašnjosti računala pročitajte sigurnosne upute koje ste dobili s računalom i slijedite korake u [Prije rada na unutrašnjosti vašeg računala](#). Nakon rada na unutrašnjosti vašeg računala, slijedite upute u [Nakon rada na unutrašnjosti vašeg računala](#). Za dodatne sigurnosne informacije pogledate sukladnost sa zakonskim odredbama na www.dell.com/regulatory_compliance.

Identifier	GUID-59C6EC8A-F793-4807-8A50-1693C3811916
Status	Translated

Postupak

Pozitivnom stranom okrenutom prema gore, umetnite novu bateriju na matičnoj ploči u utor za bateriju i umetnite bateriju u mjesto.


Identifier	GUID-B3D8576C-007C-403E-9A42-F42EAAC733FB
Status	Translated

Koraci nakon postupka

- 1 Ponovno postavite [štitnik matične ploče](#).
- 2 Ponovno postavite [stražnji poklopac](#).
- 3 Ponovno postavite [postolje](#).

Identifikator	GUID-FAA962E5-AD4D-4E85-BCA3-D99993D9AFD2
Status	Translated

Uklanjanje ventilatora

 **UPOZORENJE:** Prije rada na unutrašnjosti računala pročitajte sigurnosne upute koje ste dobili s računalom i slijedite korake u [Prije rada na unutrašnjosti vašeg računala](#). Nakon rada na unutrašnjosti vašeg računala, slijedite upute u [Nakon rada na unutrašnjosti vašeg računala](#). Za dodatne sigurnosne informacije pogledate sukladnost sa zakonskim odredbama na www.dell.com/regulatory_compliance.

Identifikator	GUID-32DAD65C-19CD-4C11-B210-2FF837128F00
Status	Translated

Predradnje

- 1 Uklonite [postolje](#).
- 2 Uklonite [stražnji poklopac](#).
- 3 Uklonite [štitnik matične ploče](#).

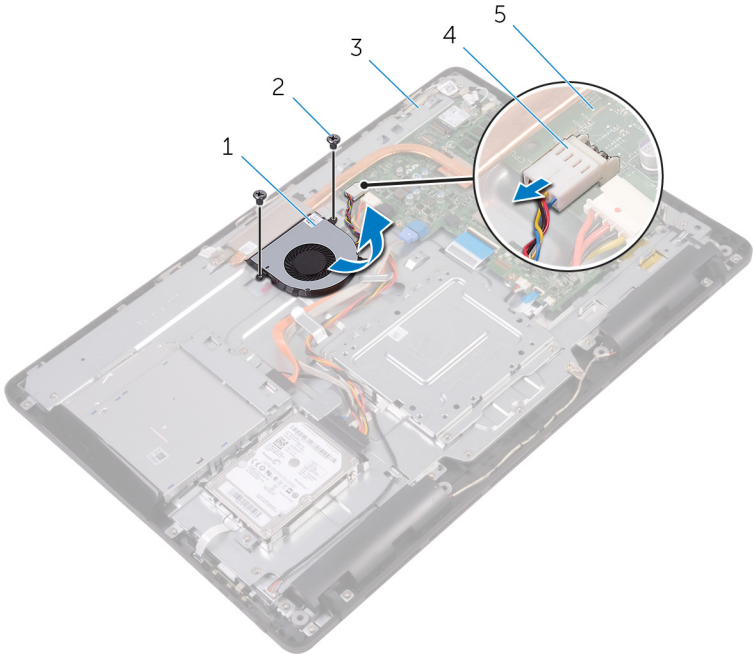
Identifikator	GUID-624F32D2-C908-4949-B908-1C2758C51488
Status	Translated

Postupak

- 1 Odspojite kabel ventilatora iz matične ploče.
- 2 Uklonite vijke koji pričvršćuju ventilator na sklop okvira zaslona.



3 Podignite i pomaknite ventilator ispod sklopa hladila.



1 ventilator

2 vijci (2)

3 sklop okvira zaslona

4 kabel ventilatora

5 matična ploča

Identifikator	GUID-2596AFC0-F1E8-4A0E-A603-7D2CFE582ECE
---------------	---

Status	Translated
--------	------------

Ponovno postavljanje ventilatora



UPOZORENJE: Prije rada na unutrašnjosti računala pročitajte sigurnosne upute koje ste dobili s računalom i slijedite korake u [Prije rada na unutrašnjosti vašeg računala](#). Nakon rada na unutrašnjosti vašeg računala, slijedite upute u [Nakon rada na unutrašnjosti vašeg računala](#). Za dodatne sigurnosne informacije pogledate sukladnost sa zakonskim odredbama na www.dell.com/regulatory_compliance.

Identifikator	GUID-562CC150-545F-49A6-9E0A-6D8D8933950E
---------------	---

Status	Translated
--------	------------

Postupak

- 1 Umetnite ventilator ispod sklopa hladila i postavite ga na sklop okvira zaslona.
- 2 Poravnajte otvore za vijke na ventilatoru s otvorima za vijke na okviru zaslona.
- 3 Ponovno postavite vijke koji pričvršćuju ventilator na okvir zaslona.
- 4 Priključite kabel ventilatora na matičnu ploču.

Identifikator	GUID-F17B53A7-1234-45B9-8EC4-D3D950946A26
---------------	---

Status	Translated
--------	------------

Koraci nakon postupka


- 1 Ponovno postavite [štitnik matične ploče](#).
- 2 Ponovno postavite [stražnji poklopac](#).
- 3 Ponovno postavite [postolje](#).




Identifier GUID-3AE08A92-614C-4411-90FB-8693F1DE2634

Status Translated

Uklanjanje sklopa hladila

 **UPOZORENJE:** Prije rada na unutrašnjosti računala pročitajte sigurnosne upute koje ste dobili s računalom i slijedite korake u [Prije rada na unutrašnjosti vašeg računala](#). Nakon rada na unutrašnjosti vašeg računala, slijedite upute u [Nakon rada na unutrašnjosti vašeg računala](#). Za dodatne sigurnosne informacije pogledate sukladnost sa zakonskim odredbama na www.dell.com/regulatory_compliance.

 **UPOZORENJE:** Hladnjak se tijekom uobičajenog rada može ugrijati. Pričekajte neko vrijeme da se ohladi prije nego što ga dodirujete.

 **OPREZ:** Za maksimalan učinak hlađenja procesora, nemojte dodirivati površine za prijenos topline na hladnjaku procesora. Masnoća vaše kože može umanjiti sposobnost prenošenja topline termalnog maziva.

Identifier GUID-EEFCA49B-44AA-4AE4-A8A9-1A59BCB44E3A

Status Translated

Predradnje

- 1 Uklonite [postolje](#).
- 2 Uklonite [stražnji poklopac](#).
- 3 Uklonite [štitnik matične ploče](#).

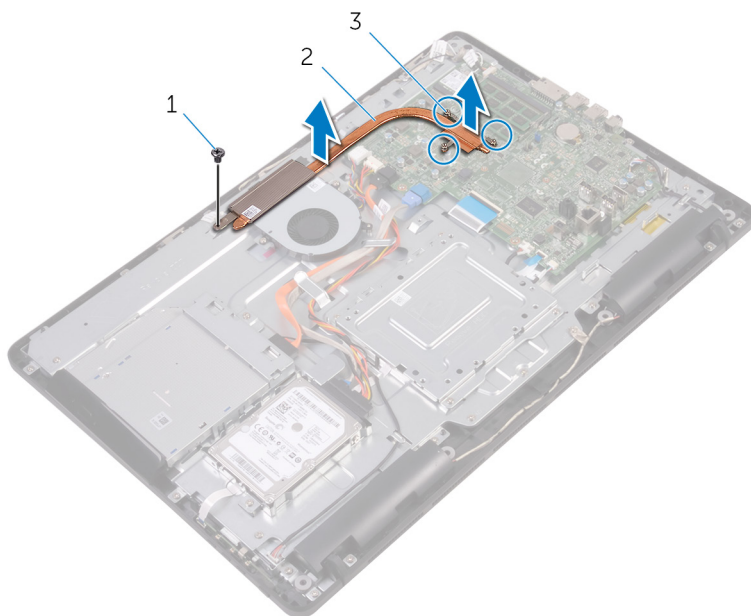
Identifier GUID-D9C1BC9A-F3DE-4D6E-BDDD-068107DD292C

Status Translated

Postupak

- 1 Uklonite vijak koji pričvršćuje sklop hladila na sklop okvira zaslona.
- 2 Redoslijedom (naznačenim na sklopu hladila) otpustite pričvršne vijke koji pričvršćuju sklop hladila na matičnu ploču.

3 Podignite sklop hladila s matične ploče.



1 vijak

2 sklop hladila procesora

3 pričvrtni vijci (3)

Identifier GUID-69332260-F504-4C70-A535-1E11124CC185

Status Translated

Ponovno postavljanje sklopa hladila



UPOZORENJE: Prije rada na unutrašnjosti računala pročitajte sigurnosne upute koje ste dobili s računalom i slijedite korake u [Prije rada na unutrašnjosti vašeg računala](#). Nakon rada na unutrašnjosti vašeg računala, slijedite upute u [Nakon rada na unutrašnjosti vašeg računala](#). Za dodatne sigurnosne informacije pogledate sukladnost sa zakonskim odredbama na www.dell.com/regulatory_compliance.



OPREZ: Netočno poravnanje sklopa hladila može oštetiti matičnu ploču i procesor.



NAPOMENA: Možete ponovno koristiti originalno termalno mazivo ako ponovno zajedno ugrađujete originalnu matičnu ploču i sklop hladila procesora. Ako mijenjate matičnu ploču ili sklop hladila procesora, koristite termalnu pločicu isporučenu u kompletu kako biste osigurali prenošenje topline.

Identifier GUID-61470C06-B483-4723-BB40-5181C70ECC10

Status Translated

Postupak

- 1 Poravnajte pričvršne vijke na sklopu hladila s otvorima za vijke na matičnoj ploči.
- 2 Redosljedom (naznačenim na sklopu hladila) pritegnite pričvršne vijke koji pričvršćuju sklop hladila na matičnu ploču.
- 3 Ponovno postavite vijak koji pričvršćuje sklop hladila na okvir zaslona.

Identifier	GUID-D6F49FCC-7D0C-4CD0-B705-C4B8C7055242
Status	Translated


Koraci nakon postupka

- 1 Ponovno postavite [štitnik matične ploče](#).
- 2 Ponovno postavite [stražnji poklopac](#).
- 3 Ponovno postavite [postolje](#).



Identifikator	GUID-BF7F1ECA-BC62-4949-B1BE-EC64E351719E
Status	Translated

Uklanjanje zvučnika

 **UPOZORENJE:** Prije rada na unutrašnjosti računala pročitajte sigurnosne upute koje ste dobili s računalom i slijedite korake u [Prije rada na unutrašnjosti vašeg računala](#). Nakon rada na unutrašnjosti vašeg računala, slijedite upute u [Nakon rada na unutrašnjosti vašeg računala](#). Za dodatne sigurnosne informacije pogledate sukladnost sa zakonskim odredbama na www.dell.com/regulatory_compliance.

Identifikator	GUID-037644AF-A221-4065-B05B-D026D89EEF99
Status	Translated

Predradnje

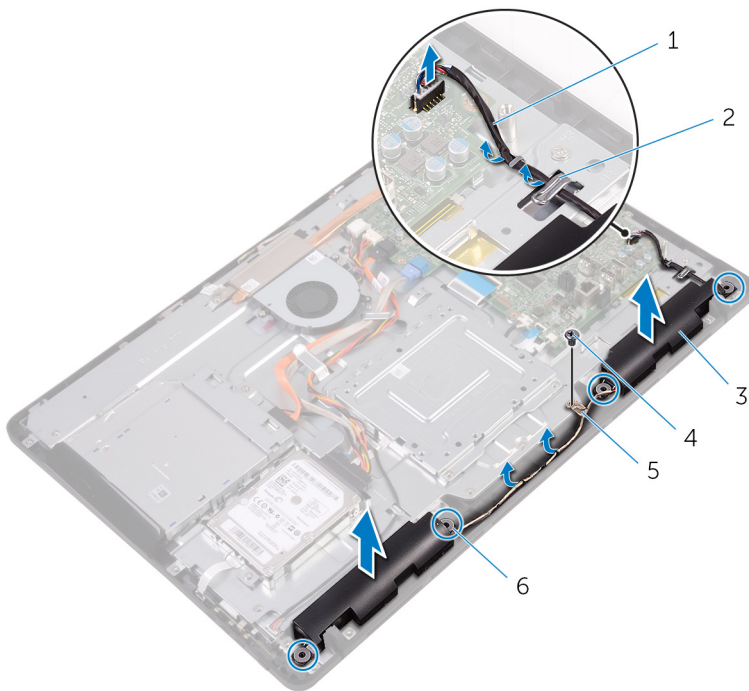
- 1 Uklonite [postolje](#).
- 2 Uklonite [stražnji poklopac](#).
- 3 Uklonite [štitičnik matične ploče](#).

Identifikator	GUID-9F98A8D1-31A0-490A-98D6-CF20C11DA85B
Status	Translated

Postupak

- 1 Iskopčajte kabel zvučnika iz matične ploče.
- 2 Zapamtite kuda je usmjeren kabel zvučnika i položaj gumenih podloški na kućištu računala.
- 3 Uklonite kabel zvučnika iz kanala za usmjeravanje.
- 4 Uklonite vijak koji pričvršćuje traku na postolje sklopa zaslona.
- 5 Uklonite traku koja pričvršćuje kabel zvučnika na postolje sklopa zaslona.

6 Podignite zvučnike zajedno s kabelom zvučnika iz sklopa zaslona.



1 kabel zvučnika

3 zvučnici (2)

5 traka

2 vodilice


4 vijak

6 gumene podloške (4)

Identifikator	GUID-40DC76F7-B3EC-450A-848E-632D68C352E2
---------------	---

Status	Translated
--------	------------

Ponovno postavljanje zvučnika

 **UPOZORENJE:** Prije rada na unutrašnjosti računala pročitajte sigurnosne upute koje ste dobili s računalom i slijedite korake u [Prije rada na unutrašnjosti vašeg računala](#). Nakon rada na unutrašnjosti vašeg računala, slijedite upute u [Nakon rada na unutrašnjosti vašeg računala](#). Za dodatne sigurnosne informacije pogledate sukladnost sa zakonskim odredbama na www.dell.com/regulatory_compliance.

Identifikator	GUID-D570035A-F35C-40B4-8D01-CD9E731D2C85
---------------	---

Status	Translated
--------	------------

Postupak

- 1 Korištenjem vodilica poravnanja i gumenih podloki na okviru zaslona, postavite zvučnike na okvir zaslona.
- 2 Provucite kabel zvučnika kroz vodilice na postolju ploče zaslona.
- 3 Zalijepite traku koja pričvršćuje kabel zvučnika na sklop zaslona.
- 4 Ponovno postavite vijak koji pričvršćuje traku na sklop okvira zaslona.
- 5 Priključite kabel zvučnika na matičnu ploču.

Identifikator	GUID-2599E002-91C8-4D66-9125-E3D37C304D2A
---------------	---

Status	Translated
--------	------------


Koraci nakon postupka


- 1 Ponovno postavite [štitnik matične ploče](#).
- 2 Ponovno postavite [stražnji poklopac](#).
- 3 Ponovno postavite [postolje](#).


Identifier GUID-B54497E8-5AD5-4FF9-AD4A-F32FDBEDE1E8

Status Translated

Uklanjanje matične ploče

 **UPOZORENJE:** Prije rada na unutrašnjosti računala pročitajte sigurnosne upute koje ste dobili s računalom i slijedite korake u [Prije rada na unutrašnjosti vašeg računala](#). Nakon rada na unutrašnjosti vašeg računala, slijedite upute u [Nakon rada na unutrašnjosti vašeg računala](#). Za dodatne sigurnosne informacije pogledate sukladnost sa zakonskim odredbama na www.dell.com/regulatory_compliance.

 **NAPOMENA:** Servisna oznaka vašeg računala pohranjena je na matičnoj ploči. Morate upisati Servisnu oznaku u program za postavljanje BIOS-a nakon zamjene matične ploče.

 **NAPOMENA:** Zamjena matične ploče uklanja sve promjene koje ste učinili na BIOS-u korištenjem programa za postavljanje BIOS-a. Morate ponovno izvršiti odgovarajuće promjene nakon zamjene matične ploče.

 **NAPOMENA:** Prije odspajanja kabela iz matične ploče, zapamtite lokacije priključaka tako da točno ponovno možete priključiti kabele nakon zamjene matične ploče.

Identifier GUID-46B96585-7CA7-48A5-A750-BC2A5475A9C3

Status Translated

Predradnje

- 1 Uklonite [postolje](#).
- 2 Uklonite [stražnji poklopac](#).
- 3 Uklonite [štitnik matične ploče](#).
- 4 Uklonite [hladilo](#).
- 5 Uklonite [memorijski modul](#).
- 6 Uklonite [karticu za bežičnu vezu](#).

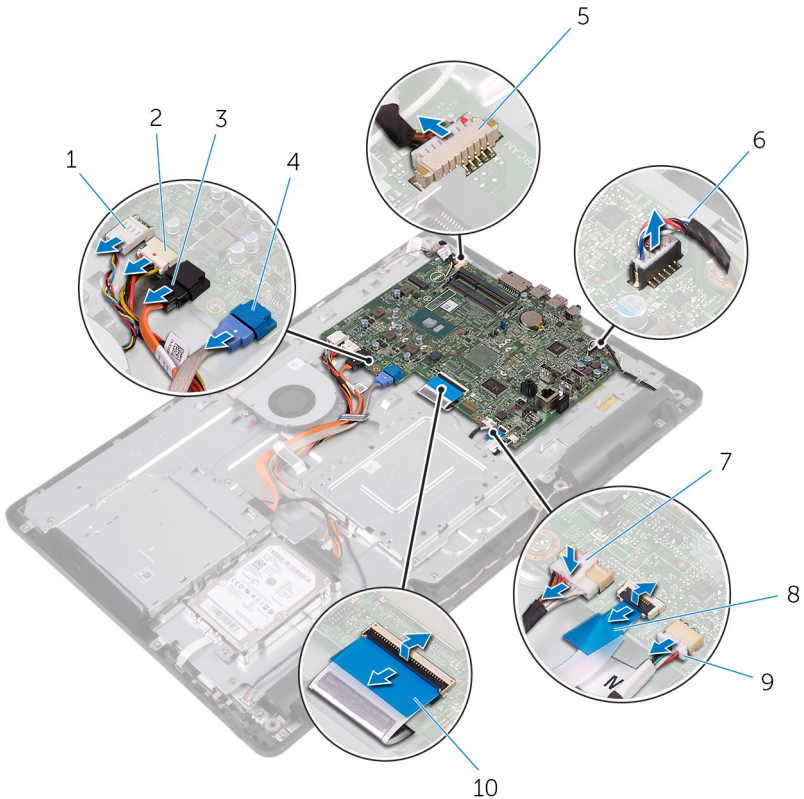


Identifier	GUID-330C50DC-5065-4950-BF59-11B1517CAA34
Status	Translated

Postupak

- 1 Odspojite kabel ventilatora, kabele napajanja tvrdog i optičkog pogona, podatkovni kabel tvrdog pogona, kabel mikrofona i kamere, kabel zvučnika, kabel napajanja ploče zaslona i kabel dodirne ploče iz matične ploče.

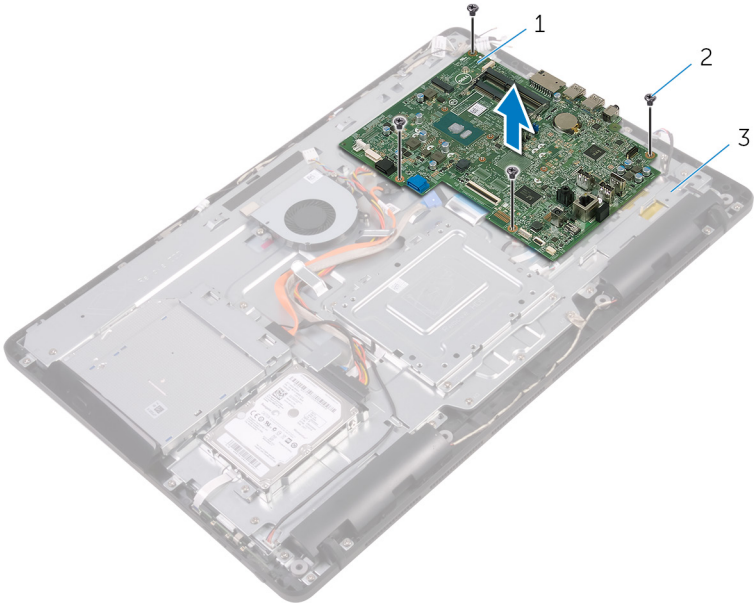
- 2 Otvorite zasune i odspojite kabel upravljačke ploče i kabel zaslona s matične ploče.



- | | | | |
|---|----------------------------------|----|---|
| 1 | kabel ventilatora | 2 | kabel za napajanje tvrdog i optičkog pogona |
| 3 | podatkovni kabel optičkog pogona | 4 | podatkovni kabel tvrdog pogona |
| 5 | kabel mikrofona i kamere | 6 | kabel zvučnika |
| 7 | kabel napajanja ploče zaslona | 8 | kabel upravljačke ploče |
| 9 | kabel dodirne ploče | 10 | kabel zaslona |

 **NAPOMENA: Kabel dodirne ploče nije dostupan na običnim sustavima.**

- 3** Uklonite vijke kojima je pričvršćena matična ploča na sklop okvira zaslona.
- 4** Podignite matičnu ploču sa sklopa okvira zaslona.



1 matična ploča

2 vijci (4)

3 sklop okvira zaslona

Identifier	GUID-67274E98-E2F1-4B7B-A903-F38BA6B62028
------------	---

Status	Translated
--------	------------

Ponovno postavljanje matične ploče



UPOZORENJE: Prije rada na unutrašnjosti računala pročitajte sigurnosne upute koje ste dobili s računalom i slijedite korake u [Prije rada na unutrašnjosti vašeg računala](#). Nakon rada na unutrašnjosti vašeg računala, slijedite upute u [Nakon rada na unutrašnjosti vašeg računala](#). Za dodatne sigurnosne informacije pogledate sukladnost sa zakonskim odredbama na www.dell.com/regulatory_compliance.



NAPOMENA: Servisna oznaka vašeg računala pohranjena je na matičnoj ploči. Morate upisati Servisnu oznaku u program za postavljanje BIOS-a nakon zamjene matične ploče.



NAPOMENA: Zamjena matične ploče uklanja sve promjene koje ste učinili na BIOS-u korištenjem programa za postavljanje BIOS-a. Morate ponovno izvršiti odgovarajuće promjene nakon zamjene matične ploče.

Identifier	GUID-0AABF4A4-5BBD-4BF8-A1BA-CAD89FCD4A96
------------	---

Status	Translated
--------	------------

Postupak

- 1 Poravnajte otvore za vijke na matičnoj ploči s otvorima za vijke na sklopu okvira zaslona.
- 2 Ponovno postavite vijke koji pričvršćuju matičnu ploču na sklop okvira zaslona.
- 3 Umetnite kabel ploče upravljačkih tipki i kabel zaslona u njihove priključke na matičnoj ploči i zatvorite zasune kako biste osigurali kabele.
- 4 Priključite kabel dodirne ploče, kabel napajanja ploče zaslona, kabel zvučnika, kabel mikrofona i kamere, podatkovni kabel tvrdog pogona, podatkovni kabel optičkog pogona, kabela napajanja tvrdog i optičkog pogona i kabel ventilatora na matičnu ploču.



Identifikator	GUID-4E79B56C-EC67-4A24-898E-12C337D79BF4
Status	Translated

Koraci nakon postupka

- 1 Ponovno postavite [karticu za bežičnu vezu](#).
- 2 Ponovo postavite [memorijske module](#).
- 3 Ponovno postavite [sklop hladila](#).
- 4 Ponovno postavite [štitnik matične ploče](#).
- 5 Ponovno postavite [stražnji poklopac](#).
- 6 Ponovno postavite [postolje](#).

Identifikator	GUID-AB1F153B-621B-42FC-89BE-0E1105FF1786
---------------	---

Status	Translated
--------	------------

Uklanjanje sklopa zaslona



UPOZORENJE: Prije rada na unutrašnjosti računala pročitajte sigurnosne upute koje ste dobili s računalom i slijedite korake u [Prije rada na unutrašnjosti vašeg računala](#). Nakon rada na unutrašnjosti vašeg računala, slijedite upute u [Nakon rada na unutrašnjosti vašeg računala](#). Za dodatne sigurnosne informacije pogledate sukladnost sa zakonskim odredbama na www.dell.com/regulatory_compliance.

Identifikator	GUID-F87B3D2A-F051-4DD3-A614-820B17B1ADEE
---------------	---

Status	Translated
--------	------------

Predradnje

- 1 Uklonite [postolje](#).
- 2 Uklonite [stražnji poklopac](#).
- 3 Uklonite [optički pogon](#).
- 4 Slijedite postupak od koraka 1 do koraka 4 u „[Uklanjanje tvrdog pogona](#)“.
- 5 Uklonite [štitnik matične ploče](#).
- 6 Uklonite [memorijski modul](#).
- 7 Uklonite [karticu za bežičnu vezu](#).
- 8 Uklonite [upravljačku ploču](#).
- 9 Uklonite [mikrofon](#).
- 10 Uklonite [kameru](#).
- 11 Uklonite [ventilator](#).
- 12 Uklonite [hladilo](#).
- 13 Uklonite [zvučnike](#).
- 14 Uklonite [matičnu ploču](#).

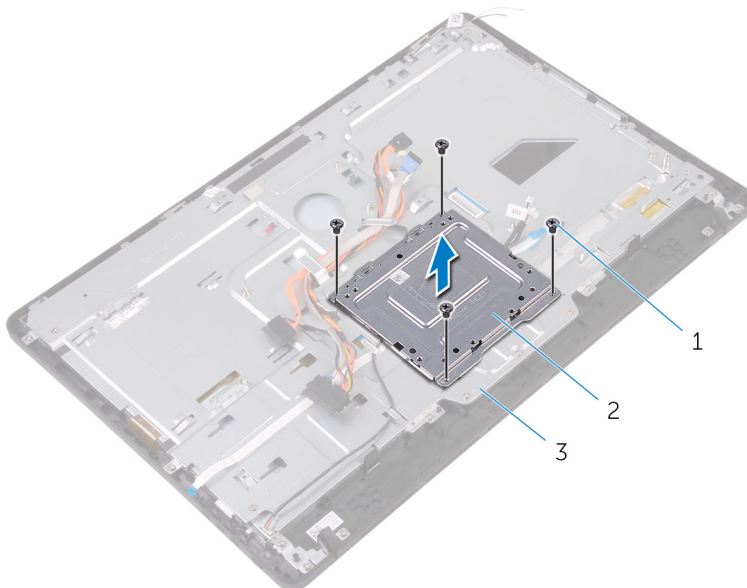


Identifizier GUID-84AA8AF4-AEA0-4C93-82FF-8329830049D5

Status Translated

Postupak

- 1 Uklonite vijke koji pričvršćuju VESA nosač na sklop okvira zaslona.
- 2 Podignite VESA nosač sa sklopa okvira zaslona.



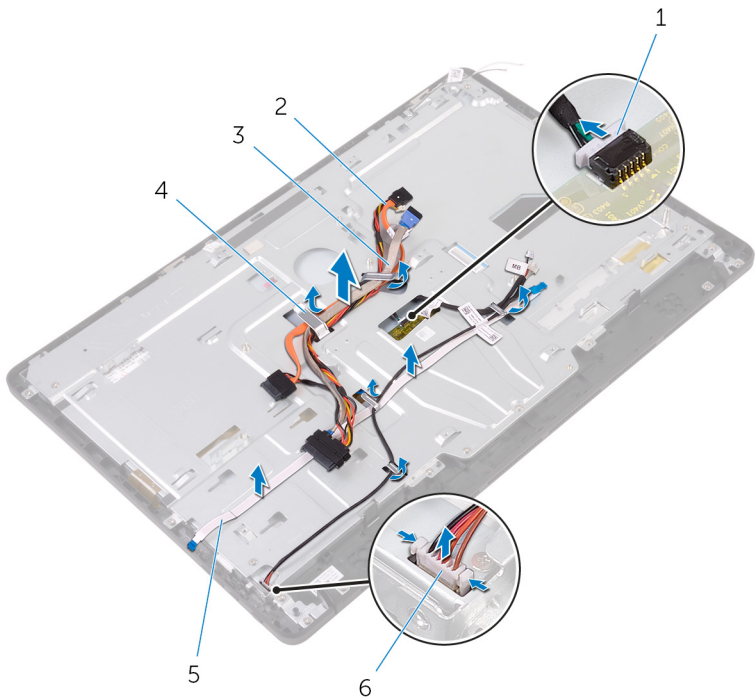
1 vijci (4)

2 VESA nosač

3 sklop okvira zaslona

- 3 Odspojite kabel dodirne ploče i kabel napajanja ploče zaslona iz njihovih priključaka na sklopu okvira zaslona.

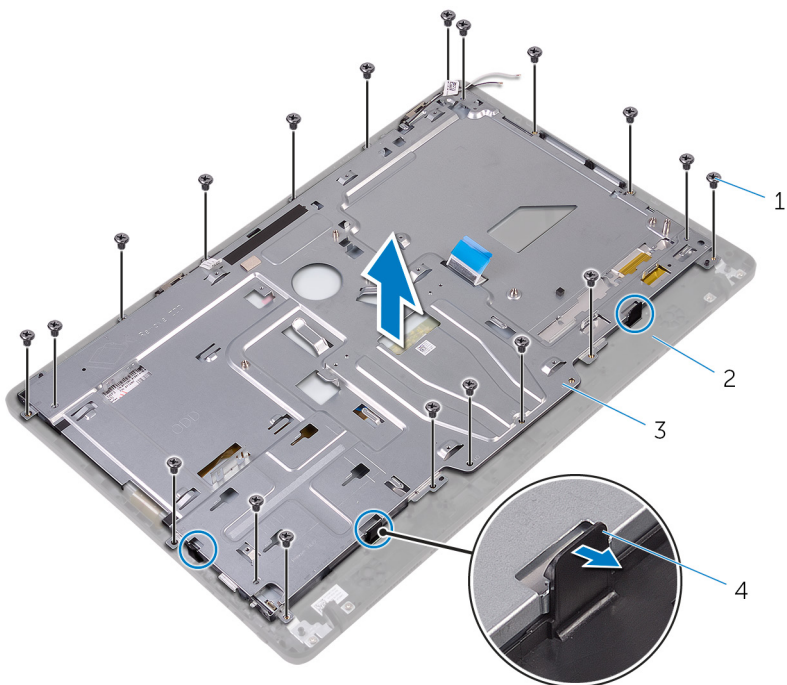
- 4** Zapamtite kuda su usmjereni podatkovni kabel optičkog pogona, dodirne ploče, pozadinskog osvjetljenja zaslona, tvrdog pogona i upravljačke ploče te uklonite kabele iz vodilica na sklopu okvira zaslona.



- | | | | |
|---|-----------------------------|---|----------------------------------|
| 1 | kabel dodirne ploče zaslona | 2 | podatkovni kabel optičkog pogona |
| 3 | kabel tvrdog pogona | 4 | vodilica |
| 5 | kabel upravljačke ploče | 6 | kabel napajanja ploče zaslona |

- 5** Uklonite vijke kojima je sklop okvira zaslona pričvršćen na sklop zaslona.

6 Otpustite sklop okvira zaslona iz jezičaka na sklopu zaslona.



1 vijci (19)

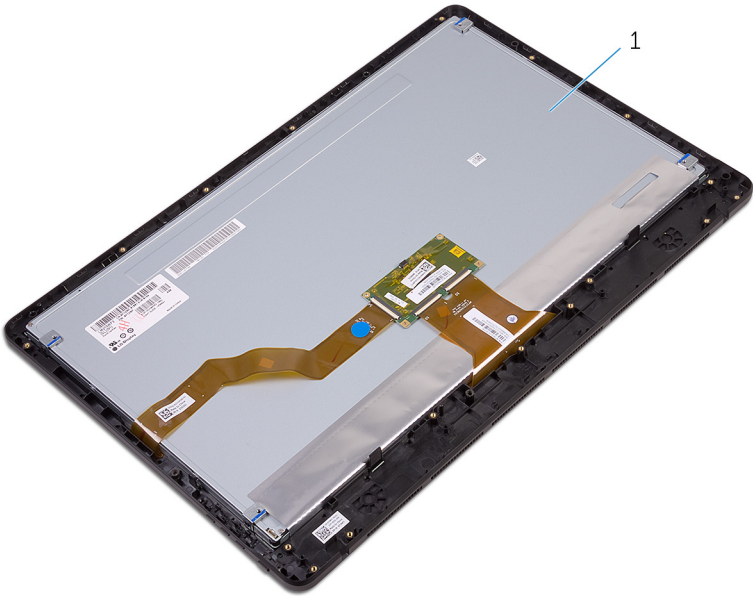
2 sklop zaslona

3 sklop okvira zaslona

4 jezičci (3)

7 Podignite sklop okvira zaslona iz sklopa zaslona.

8 Uklonite [gumene stopice](#).



1 sklop zaslona

Identifier	GUID-2DF70EB1-9D26-4051-8B7C-FB14A89925D8
------------	---

Status	Translated
--------	------------

Ponovno postavljanje sklopa zaslona



UPOZORENJE: Prije rada na unutrašnjosti računala pročitajte sigurnosne upute koje ste dobili s računalom i slijedite korake u [Prije rada na unutrašnjosti vašeg računala](#). Nakon rada na unutrašnjosti vašeg računala, slijedite upute u [Nakon rada na unutrašnjosti vašeg računala](#). Za dodatne sigurnosne informacije pogledate sukladnost sa zakonskim odredbama na www.dell.com/regulatory_compliance.

Identifier	GUID-5854B068-4131-44DB-814F-F8CD42C6F0C0
------------	---

Status	Translated
--------	------------

Postupak

- 1 Ponovno postavite [gumene stopice](#).
- 2 Umetnite jezičke na sklopu zaslona u utore na sklopu okvira zaslona.
- 3 Ponovno postavite sklop okvira zaslona na okvir zaslona.
- 4 Postavite vijke kojima je sklop okvira zaslona pričvršćen na sklop zaslona.
- 5 Usmjerite podatkovni kabel optičkog pogona, kabel dodirne ploče, kabel pozadinskog osvjetljenja, kabele tvrdog pogona i kabele upravljačke ploče kroz vodilice na sklopu okvira zaslona.
- 6 Spojitee kabel dodirne ploče i kabel napajanja ploče zaslona u njihove priključke na sklopu okvira zaslona.
- 7 Poravnajte otvore vijaka na VESA nosaču s otvorima vijaka na okviru zaslona.
- 8 Ponovno postavite vijke koji pričvršćuju VESA nosač na okviru zaslona.

Identifikator	GUID-337F9BD4-617A-4D07-952D-10ABDEB0CB61
Status	Translated

Koraci nakon postupka

- 1 Ponovno postavite [matičnu ploču](#).
- 2 Ponovno postavite [zvučnike](#).
- 3 Ponovno postavite [sklop hladila](#).
- 4 Ponovno postavite [ventilator](#).
- 5 Ponovno postavite [kameru](#).
- 6 Ponovno postavite [mikrofon](#).
- 7 Ponovno postavite [upravljačku ploču](#).
- 8 Ponovno postavite [karticu za bežičnu vezu](#).
- 9 Ponovo postavite [memorijske module](#).
- 10 Ponovno postavite [štitnik matične ploče](#).
- 11 Slijedite postupak od koraka 3 do koraka 6 u „[Ponovno postavljanje tvrdog pogona](#)“.
- 12 Ponovno postavite [optički pogon](#).
- 13 Ponovno postavite [stražnji poklopac](#).
- 14 Ponovno postavite [postolje](#).



Identifikator	GUID-166DA787-661F-4E60-8975-5E84EDB0868D
---------------	---

Status	Translated
--------	------------

Uklanjanje kabela zaslona



UPOZORENJE: Prije rada na unutrašnjosti računala pročitajte sigurnosne upute koje ste dobili s računalom i slijedite korake u [Prije rada na unutrašnjosti vašeg računala](#). Nakon rada na unutrašnjosti vašeg računala, slijedite upute u [Nakon rada na unutrašnjosti vašeg računala](#). Za dodatne sigurnosne informacije pogledate sukladnost sa zakonskim odredbama na www.dell.com/regulatory_compliance.

Identifikator	GUID-AAE4B82E-A124-4347-B0D0-A82BE9015A04
---------------	---

Status	Translated
--------	------------

Predradnje

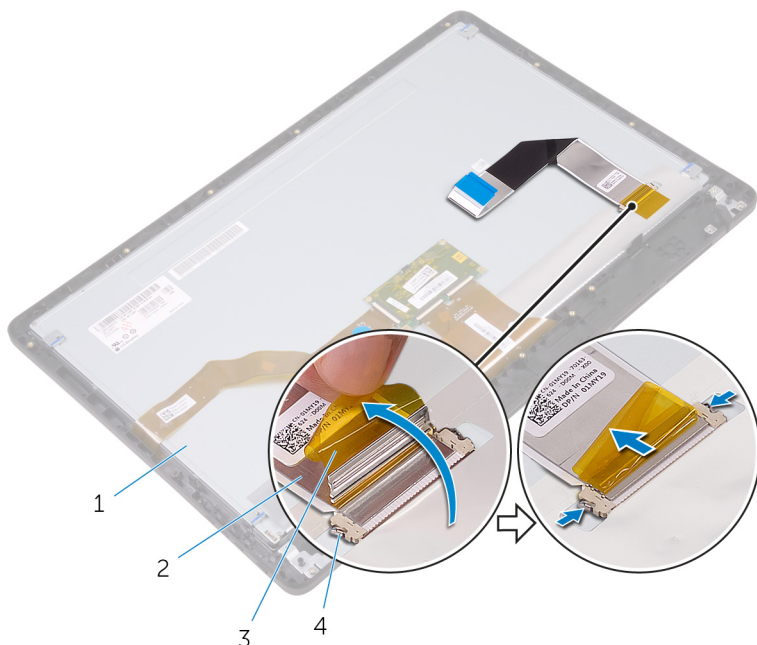
- 1 Uklonite [postolje](#).
- 2 Uklonite [stražnji poklopac](#).
- 3 Uklonite [optički pogon](#).
- 4 Slijedite postupak od koraka 1 do koraka 4 u „[Uklanjanje tvrdog pogona](#)“.
- 5 Uklonite [štitnik matične ploče](#).
- 6 Uklonite [memorijski modul](#).
- 7 Uklonite [karticu za bežičnu vezu](#).
- 8 Uklonite [upravljačku ploču](#).
- 9 Uklonite [mikrofon](#).
- 10 Uklonite [ventilator](#).
- 11 Uklonite [hladilo](#).
- 12 Uklonite [zvučnike](#).
- 13 Uklonite [matičnu ploču](#).
- 14 Uklonite [sklop zaslona](#).

Identifikator **GUID-4B0C2C2C-C311-474F-AC85-E30C2D0450DD**

Status **Translated**

Postupak

- 1 Uklonite traku koja pričvršćuje kabel zaslona na sklop zaslona.
- 2 Pritisnite spajalice i odspojite kabel zaslona iz sklopa zaslona.
- 3 Podignite kabel zaslona sa sklopa zaslona.



1 sklop zaslona

3 traka

2 kabel zaslona

4 spajalice (2)

Identifikator	GUID-57172914-AB24-4DCE-BD70-0967C1E82776
Status	Translated

Ponovno postavljanje kabela zaslona



UPOZORENJE: Prije rada na unutrašnjosti računala pročitajte sigurnosne upute koje ste dobili s računalom i slijedite korake u [Prije rada na unutrašnjosti vašeg računala](#). Nakon rada na unutrašnjosti vašeg računala, slijedite upute u [Nakon rada na unutrašnjosti vašeg računala](#). Za dodatne sigurnosne informacije pogledate sukladnost sa zakonskim odredbama na www.dell.com/regulatory_compliance.

Identifikator	GUID-653906DA-4715-43F5-ADAE-DAB205800F7B
Status	Translated

Postupak

- 1 Spojite kabel zaslona na sklop zaslona i zatvorite zasun kako biste osigurali kabel.
- 2 Zalijepite traku koja pričvršćuje kabel zaslona na sklop zaslona.

Identifikator	GUID-87293D36-254B-45F1-B929-F99025228D94
Status	Translated

Koraci nakon postupka

- 1 Ponovno postavite [sklop zaslona](#).
- 2 Ponovno postavite [matičnu ploču](#).
- 3 Ponovno postavite [zvučnike](#).
- 4 Ponovno postavite [sklop hladila](#).
- 5 Ponovno postavite [ventilator](#).
- 6 Ponovno postavite [mikrofon](#).
- 7 Ponovno postavite [upravljačku ploču](#).

- 8** Ponovno postavite [karticu za bežičnu vezu](#).
- 9** Ponovo postavite [memorijske module](#).
- 10** Ponovno postavite [štitnik matične ploče](#).
- 11** Slijedite postupak od koraka 3 do koraka 6 u „[Ponovno postavljanje tvrdog pogona](#)“.
- 12** Ponovno postavite [optički pogon](#).
- 13** Ponovno postavite [stražnji poklopac](#).
- 14** Ponovno postavite [postolje](#).



Identifikator	GUID-19CE5907-7DCB-4B1B-9B38-AF6098B810B9
Status	Translated

Uklanjanje gumenih stopica



UPOZORENJE: Prije rada na unutrašnjosti računala pročitajte sigurnosne upute koje ste dobili s računalom i slijedite korake u [Prije rada na unutrašnjosti vašeg računala](#). Nakon rada na unutrašnjosti vašeg računala, slijedite upute u [Nakon rada na unutrašnjosti vašeg računala](#). Za dodatne sigurnosne informacije pogledate sukladnost sa zakonskim odredbama na www.dell.com/regulatory_compliance.

Identifikator	GUID-5DC5885D-A233-4E13-9225-E959D12F4FB2
Status	Translated

Predradnje

- 1 Uklonite [postolje](#).
- 2 Uklonite [stražnji poklopac](#).
- 3 Uklonite [optički pogon](#).
- 4 Slijedite postupak od koraka 1 do koraka 4 u „[Uklanjanje tvrdog pogona](#)“.
- 5 Uklonite [štitnik matične ploče](#).
- 6 Uklonite [memorijski modul](#).
- 7 Uklonite [karticu za bežičnu vezu](#).
- 8 Uklonite [upravljачku ploču](#).
- 9 Uklonite [ventilator](#).
- 10 Uklonite [hladilo](#).
- 11 Uklonite [zvučnike](#).
- 12 Uklonite [matičnu ploču](#).
- 13 Slijedite postupak od koraka 1 do koraka 7 u „[Uklanjanje sklopa zaslona](#)“.

Identifler GUID-C086E667-6EA3-4586-AD9D-7885A09182FF

Status Translated

Postupak

- 1 Uklonite vijke koji pričvršćuju gumene stopice na okvir zaslona.
- 2 Podignite gumene stopice s okvira zaslona.



1 okvir zaslona

2 vijci (4)

3 gumena stopica (2)



Identifikator	GUID-8892629E-AB54-4957-A923-9EBCFF85E2D5
---------------	---

Status	Translated
--------	------------

Ponovno postavljanje gumenih stopica



UPOZORENJE: Prije rada na unutrašnjosti računala pročitajte sigurnosne upute koje ste dobili s računalom i slijedite korake u [Prije rada na unutrašnjosti vašeg računala](#). Nakon rada na unutrašnjosti vašeg računala, slijedite upute u [Nakon rada na unutrašnjosti vašeg računala](#). Za dodatne sigurnosne informacije pogledate sukladnost sa zakonskim odredbama na www.dell.com/regulatory_compliance.

Identifikator	GUID-49A2D611-3C55-4744-AC89-061F735D1FDC
---------------	---

Status	Translated
--------	------------

Postupak

- 1 Poravnajte otvore vijaka na gumenoj stopici s otvorima vijaka na okviru zaslona.
- 2 Ponovno postavite vijke koji pričvršćuju gumenu stopicu na okvir zaslona.

Identifikator	GUID-F3CBD3D9-C1AF-4B27-BD9B-EE7AE8E4F862
---------------	---

Status	Translated
--------	------------

Koraci nakon postupka

- 1 Slijedite postupak od koraka 2 do koraka 8 u „[Ponovno postavljanje sklopa zaslona](#)“.
- 2 Ponovno postavite [matičnu ploču](#).
- 3 Ponovno postavite [zvučnike](#).
- 4 Ponovno postavite [sklop hladila](#).
- 5 Ponovno postavite [ventilator](#).
- 6 Ponovno postavite [upravljačku ploču](#).

- 7** Ponovno postavite [karticu za bežičnu vezu](#).
- 8** Ponovo postavite [memorijske module](#).
- 9** Ponovno postavite [štitnik matične ploče](#).
- 10** Slijedite postupak od koraka 3 do koraka 6 u „[Ponovno postavljanje tvrdog pogona](#)“.
- 11** Ponovno postavite [optički pogon](#).
- 12** Ponovno postavite [stražnji poklopac](#).
- 13** Ponovno postavite [postolje](#).



Identifier	GUID-7C4079DF-9FF4-48AC-A162-4A939A8B2557
------------	---


Status	Translated
--------	------------


Program za postavljanje BIOS-a

Identifier	GUID-E8E05C46-BC9D-4CF1-AC84-34B87FDCCFB7
------------	---

Status	Translated
--------	------------

Pregled BIOS-a

 **OPREZ:** Ako niste stručni korisnik računala, ne mijenjate postavke u programu za postavljanje BIOS-a. Neke izmjene mogle bi uzrokovati nepravilan rad vašeg računala.

 **NAPOMENA:** Prije promjene programa za postavljanje BIOS-a, preporučuje se da zapišete podatke sa zaslona za programa za postavljanje BIOS-a za buduću uporabu.

Program za postavljanje BIOS-a koristite u sljedeće svrhe:

- Dobivanje informacija o hardveru instaliranom na računalu, primjerice količini RAM-a ili veličini tvrdog pogona.
- Promjenu informacija o konfiguraciji sustava.
- Postavljanje ili promjenu opcija koje mogu odabrati korisnici, primjerice korisničkih lozinki, vrste instaliranog tvrdog pogona, omogućavanje ili onemogućavanje osnovnih uređaja.


Identifier	GUID-1432A924-49E9-4080-961D-2AFBDAF42039
------------	---

Status	Translated
--------	------------

Ulaz u program za postavljanje BIOS-a


1. Uključite (ili ponovno pokrenite) računalo.

- 2 Tijekom POSTA-a, kada se prikaže logotip DELL, pratite na zaslonu kada se pojavi F2 i odmah pritisnite F2.

 **NAPOMENA:** Poruka F2 označava da je tipkovnica inicijalizirana. Ova se poruka može prikazati vrlo brzo, stoga morate pratiti zaslon i odmah pritisnut F2. Ako pritisnete F2 prije nego što se pojavi poruka F2, taj pritisak tipke neće vrijediti. Ako čekate predugo i pojavi se logotip operativnog sustava, nastavite čekati sve dok ne vidite operacijski sustav na radnoj površini. Potom, isključite računalo i pokušajte ponovno.

Identifier	GUID-185C8B9A-D728-4477-99FC-D9276DAD3A15
Status	Translated

Brisanje zaboravljenih zaporki

 **UPOZORENJE:** Prije rada na unutrašnjosti računala pročitajte sigurnosne upute koje ste dobili s računalom i slijedite korake u [Prije rada na unutrašnjosti vašeg računala](#). Nakon rada na unutrašnjosti vašeg računala, slijedite upute u [Nakon rada na unutrašnjosti vašeg računala](#). Za dodatne sigurnosne informacije pogledate sukladnost sa zakonskim odredbama na www.dell.com/regulatory_compliance.

Identifier	GUID-517A49E8-425D-4256-803B-C6D94D8FBD63
Status	Translated


Prebradnje

- 1 Uklonite [postolje](#).
- 2 Uklonite [stražnji poklopac](#).
- 3 Uklonite [štitnik matične ploče](#).

Identifier	GUID-F9A449B8-7E30-4DE5-820A-4E6CD5F92E80
Status	Translated

Postupak

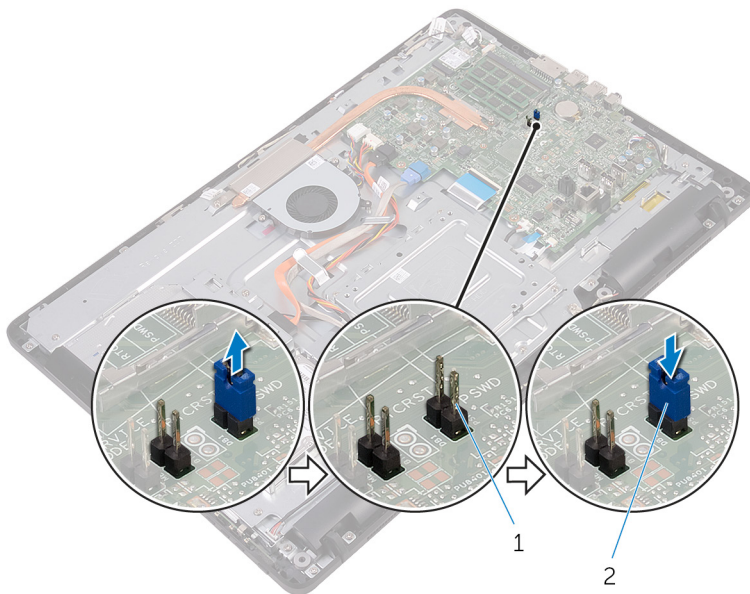
- 1 Pronađite premosnik za resetiranje lozinke (PSWD) na matičnoj ploči.

 **NAPOMENA:** Za više informacija o lokaciji premosnika pogledajte „[Komponente matične ploče](#)”.

- 2 Uklonite utikač premosnika iz premosnika za zaporku.



- 3 Pričekajte 5 sekunda i potom ponovno postavite utikač prenosnika na njegovu originalnu poziciju.




Identifer	GUID-81F6A564-2B51-4B3A-9AFD-0304A8E74047
Status	Translated

Koraci nakon postupka

- 1 Ponovno postavite [štitnik matične ploče](#).
- 2 Ponovno postavite [stražnji poklopac](#).
- 3 Ponovno postavite [postolje](#).

Identifikator	GUID-85E904E9-9739-40E9-B16E-44C3F6C759A5
Status	Translated

Brisanje postavki CMOS-a

 **UPOZORENJE:** Prije rada na unutrašnjosti računala pročitajte sigurnosne upute koje ste dobili s računalom i slijedite korake u [Prije rada na unutrašnjosti vašeg računala](#). Nakon rada na unutrašnjosti vašeg računala, slijedite upute u [Nakon rada na unutrašnjosti vašeg računala](#). Za dodatne sigurnosne informacije pogledate sukladnost sa zakonskim odredbama na www.dell.com/regulatory_compliance.

Identifikator	GUID-36197AF6-A358-4DDC-9B1D-006660367C4B
Status	Translated

Predradnje

- 1 Uklonite [postolje](#).
- 2 Uklonite [stražnji poklopac](#).
- 3 Uklonite [štitnik matične ploče](#).

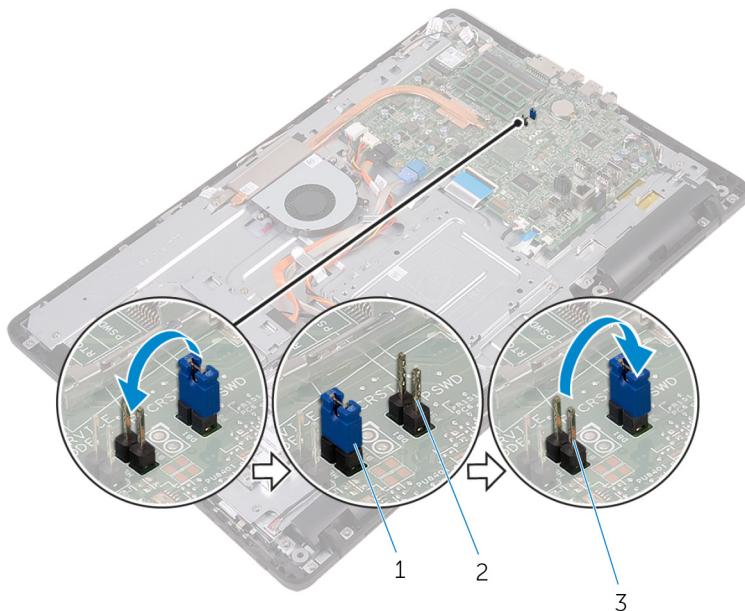
Identifikator	GUID-BA489833-D5D0-4075-839E-626C9FE9F1B9
Status	Translated

Postupak

- 1 Pronađite CMOS premosnik za resetiranje (RTCST) na matičnoj ploči.
- 2 Uklonite utikač premosnika iz zadanih pinova za premosnik i spojite ga na pinove CMOS premosnika.



- 3 Pričekajte 5 sekunda i potom ponovno postavite utikač premosnika na njegovu originalnu poziciju.



- 1 utikač premosnika
- 2 pinovi premosnika zaporke
- 3 Pinovi CMOS premosnika

Identifier	GUID-FED96DBD-9E49-4FE7-BFF0-FEE601B3CE68
Status	Translated

Koraci nakon postupka

- 1 Ponovno postavite [štitičnik matične ploče](#).
- 2 Ponovno postavite [stražnji poklopac](#).
- 3 Ponovno postavite [postolje](#).

Identifier **GUID-F5899359-C2E1-41C0-9663-4C79969506EB**

Status **Translated**

Ažuriranje BIOS-a Flash postupkom

Možda budete trebali ažurirati BIOS kada je ažuriranje dostupno ili nakon zamjene matične ploče. Za ažuriranje BIOS-a:

- 1 Uključite računalo.
- 2 Idite na www.dell.com/support.
- 3 Kliknite **Product support** (Podrška proizvodu), upišite servisnu oznaku računala i kliknite **Submit** (Pošalji).



NAPOMENA: Ako nemate servisnu oznaku, koristite funkciju automatskog otkrivanja ili ručno pretražite za svoj model računala.


- 4 Kliknite **Drivers & downloads (Upravljački programi i preuzimanja)** → **Find it myself (Pronađ ih sam)**.
- 5 Odaberite operacijski sustav koji je instaliran na vašem računalu.
- 6 Pomaknite se prema dolje i proširite **BIOS**.
- 7 Kliknite **Download** (Preuzmi) za preuzimanje najnovije verzije BIOS-a za vaše računalo.
- 8 Po završetku preuzimanja, navigirajte do mape gdje ste spremili datoteku za ažuriranje BIOS-a.
- 9 Dva puta kliknite ikonu datoteke za ažuriranje BIOS-a i slijedite upute na zaslonu.



Identifikator	GUID-D032BCE0-4E98-4A93-97D1-9454AE9A1814
---------------	---

Status	Translated
--------	------------

Tehnologija i komponente

 **NAPOMENA:** Snimci zaslona za za Upravitelj uređaja mogu se razlikovati ovisno o naručenoj konfiguraciji.

Identifikator	GUID-7FCD1578-DDB3-42E6-AA7B-F8E294AC3794
---------------	---

Status	Translated
--------	------------

Audio kartica

Ovo je računalo isporučeno sa zvučnom karticom Realtek ALC3661 s uslužnim programom Waves MaxxAudio Pro za podešavanje različitih postavki zvuka.

 **NAPOMENA:** Audio upravljački programi već su instalirani kada primite računalo.

Identifikator	GUID-368B4205-91D8-40A7-A605-F1B3F7E994C2
---------------	---

Status	Translated
--------	------------

Preuzimanje audio upravljačkog programa

- 1 Uključite računalo.
- 2 Posjetite www.dell.com/support.
- 3 Kliknite **Product support** (Podrška proizvodu), upišite servisnu oznaku računala i kliknite **Send** (Pošalji).

 **NAPOMENA:** Ako nemate servisnu oznaku, koristite funkciju automatskog otkrivanja ili ručno pretražite za svoj model računala.

- 4 Kliknite **Drivers & downloads (Upravljački programi i preuzimanja)** → **Find it myself (Pronađi ih sam)**.
- 5 Pomaknite se prema dolje i proširite **Audio** (Zvuk).
- 6 Kliknite **Download** (Preuzmi) za preuzimanje upravljačkog programa za zvuk.

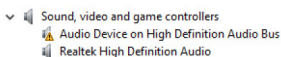
- 7 Spremite datoteku i po završetku preuzimanja navigirajte u mapu gdje ste spremili datoteku za ažuriranje upravljačkog programa za audio.
- 8 Dvapat kliknite ikonu datoteke upravljačkog programa za zvuk i slijedite upute na zaslonu za instalaciju upravljačkog programa.

Identifer	GUID-6D587BB5-D5E7-43CA-961B-9EFFAA830F86
Status	Translated

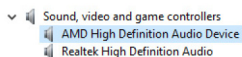
Identifikacija audio kontrolera

- 1 Na alatnoj traci kliknite ili dotaknite okvir za pretraživanje i potom upišite `Device Manager`.
- 2 Kliknite na **Upravitelj uređaja**.
Pojavljuje se prozor s **Upraviteljem uređaja**.
- 3 Proširite **Zvuk, video i kontroleri za igru** za prikaz audio kontrolera.

Prije instalacije



Nakon instalacije



Identifer	GUID-7CDD5867-A973-4772-B2FB-90D34821EB86
Status	Translated

Promjena audio postavki

- 1 Na alatnoj traci kliknite ili dotaknite okvir za pretraživanje i potom upišite `De11 Audio`.
- 2 Kliknite ili dotaknite **Dell Audio** i po potrebi promijenite postavke.

Identifer	GUID-5FF8F83A-18A7-419E-A6C0-138210258ABD
Status	Translated

Kamera

Ovo je računalo isporučeno s integriranom kamerom velike brzine od 0,92 megapiksela maksimalne razlučivosti 1280 x 720 HD pri 30 FPS.

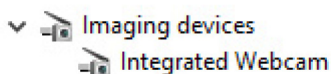
 **NAPOMENA: Morate zamijeniti modul kamere ako dođe do bilo kakvih problema s ugrađenim mikrofonima.**



Identifler	GUID-C1B7B7F0-C1F6-443D-8614-3BF0A4E49E9F
Status	Translated

Identifikacija web kamere u upravitelju uređaja

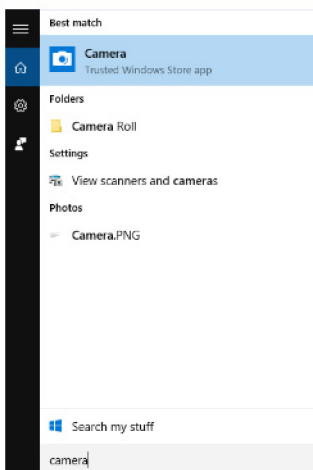
- 1 Na alatnoj traci kliknite ili dotaknite okvir za pretraživanje i potom upišite `Device Manager`.
- 2 Kliknite na **Upravitelj uređaja**.
Pojavljuje se prozor s **Upraviteljem uređaja**.
- 3 Proširenje **Uređaji za obradu slike**.



Identifler	GUID-6353F21B-6F2D-4519-8079-37E7F3F3F329
Status	Translated

Pokretanje aplikacije kamere

- 1 Na alatnoj traci kliknite ili dotaknite okvir za pretraživanje i potom upišite `Camera`.
- 2 Kliknite na **Kamera**.



Identifier	GUID-F5FD3685-2FCF-4E6B-8D9F-57E83FF9DC72
Status	Translated

Dobivanje Dell Webcam Central

Uz vaše računalo isporučen je CD koji sadrži softver Dell Webcam Central. Ako nemate softver, možete ga preuzeti tako da se registrirate preko Moj račun na Dell web stranici.

 **NAPOMENA: Dell Webcam Central nije dostupan za preuzimanje iz stranice za podršku ili CD izvora.**

Identifier	GUID-C24D63F7-4502-4C15-8982-F351F632B7B3
Status	Translated

Zaslon

Ovo računalo ima sljedeće opcije zaslona:

- 21,5-inčni FHD + dodirni zaslon s razlučivosti 1920 X 1080
- 21,5-inčni FHD + obični zaslon s razlučivosti 1920 X 1080

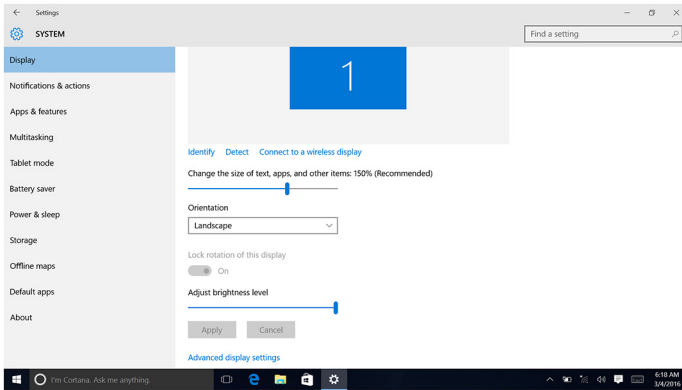
Identifier	GUID-2F74EC0D-FC83-479A-A945-B55991EF997E
Status	Translated

Podешavanje svjetline

- 1 Desnom tipkom kliknite ravnu površinu i odaberite **Postavke prikaza**.



2 Povucite klizač **Promjena svjetline** za podešavanje svjetline.

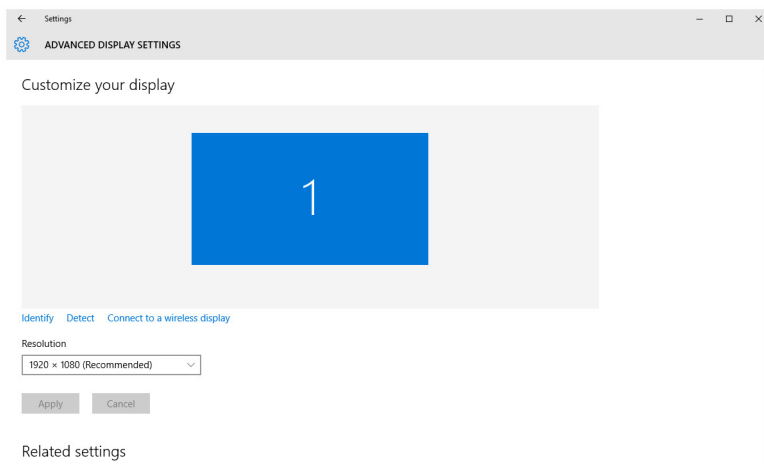


Identifier	GUID-B3D8A656-B546-473A-9827-4001B54F714B
Status	Translated

Promjena razlučivosti zaslona

- 1 Desnom tipkom kliknite radnu površinu i zadržite te odaberite **Postavke prikaza**.
- 2 Kliknite **Dodatne postavke prikaza**.
- 3 Odaberite odgovarajuću razlučivost iz padajućeg popisa.

4 Kliknite **Primjeni**.




Identifikator	GUID-2B8C621B-FCB5-4EA1-ACE8-9121D9EFC30B
Status	Translated

Čišćenje zaslona

 **OPREZ:** Nemojte koristiti tvari poput alkohola, kemikalija ili kućnih sredstava za čišćenje za čišćenje zaslona.

 **OPREZ:** Za izbjegavanje oštećenja zaslona, nemojte primjenjivati silu kada čistite i brišete svu preostalu tekućinu nakon čišćenja.

 **NAPOMENA:** Komplet za čišćenja se treba koristiti za čišćenje. Ako ga ne posjedujete, koristite meku, vlažnu tkaninu od mikrofibre s destiliranom vodom.

- 1 Isključite računalo i zaslon prije čišćenja.
- 2 Lagano obrišite zaslon kružnim pokretima kako biste uklonili svu prašinu ili čestice prljavštine.
- 3 Prije uključivanja pustite zaslon da se dobro osuši.



Identifier	GUID-3DA1E867-4B59-4E79-8E96-07C6FBF5E2FC
Status	Translated

HDMI

Ovo računalo ima jedan ulazni HDMI priključak koji se nalazi sa stražnje strane računala. Na ulazni HDMI priključak možete spojiti igraću konzolu, Blu-ray čitač ili druge izlazne HDMI uređaje.

Identifier	GUID-97A74951-C56C-467D-A972-FF73BFAC5F9C
Status	Translated

Grafike

Ovo se računalo isporučuje s video kontrolerom AMD Radeon R5 A335.

Identifier	GUID-FE87EF8C-5EC6-4DEA-B301-245BBB8721CB
Status	Translated

Preuzimanje grafičkih upravljačkih programa

- 1 Uključite računalo.
- 2 Posjetite www.dell.com/support.
- 3 Kliknite **Product support** (Podrška proizvodu), unesite servisnu oznaku računala i kliknite **Submit** (Pošalji).



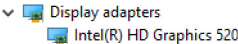
NAPOMENA: Ako nemate servisnu oznaku, koristite funkciju automatskog otkrivanja ili ručno pretražite za svoj model računala.

- 4 Kliknite **Drivers & downloads (Upravljački programi i preuzimanja)** → **Find it myself (Pronađi ih sam)**.
- 5 Pomaknite se prema dolje i proširite **Video**.
- 6 Kliknite **Download** (Preuzmi) za preuzimanje grafičkih upravljačkih programa za svoje računalo.
- 7 Spremite datoteku i po završetku preuzimanja navigirajte u mapu gdje ste spremili datoteku za ažuriranje grafičkog upravljačkog programa.
- 8 Dvapat kliknite ikonu datoteke upravljačkog programa grafičke kartice i slijedite upute na zaslonu za instalaciju upravljačkog programa.

Identifikator	GUID-C29C8127-542E-4D1D-B8E2-EFEF800CD245
Status	Translated

Identifikacija adaptera zaslona

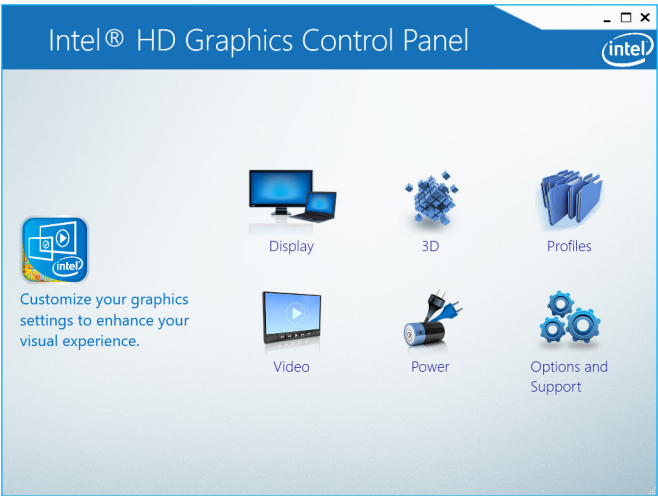
- 1 Na alatnoj traci kliknite ili dotaknite okvir za pretraživanje i potom upišite **Device Manager**.
- 2 Kliknite na **Upravitelj uređaja**.
Pojavljuje se prozor s **Upraviteljem uređaja**.
- 3 Proširite **Display adapters (Adapteri zaslona)**.



Identifikator	GUID-DDE4B82D-7FC5-46EE-9F78-6CB696C5E2DA
Status	Translated

Promjena zaslona i grafike upravljačke ploče

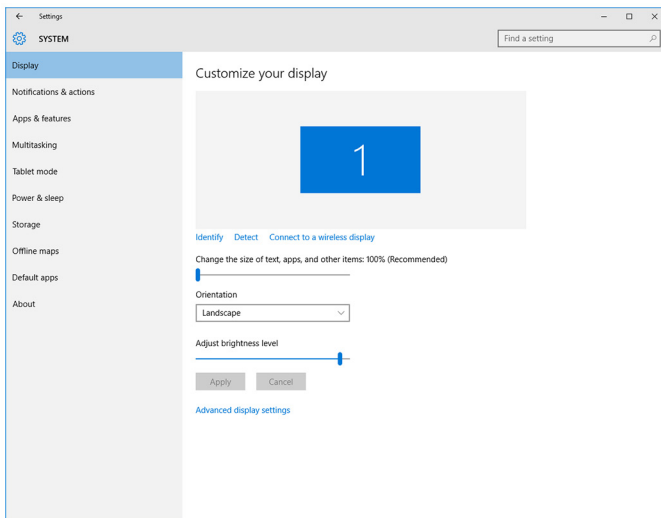
- 1 Desnom tipkom kliknite radnu površinu i odaberite **Svojstva grafičkog prilagodnika** da biste pokrenuli **upravljačku ploču Intel HD Graphics**.



- 2 Kliknite **Zaslon**.



3 Po potrebi promijenite postavke prikaza.



Identifier	GUID-11968972-0672-4B29-AF34-8242B6D2BF36
Status	Translated

Intel WiDi

Funkcija bežičnog zaslona omogućuje vam dijeljenje zaslona računala s kompatibilnim TV prijamljnikom bez kabela. Prije postavljanja bežičnog zaslona morate priključiti bežični adapter na TV prijamljnik. Da biste provjerili podržava li vaš TV prijamljnik tu značajku, pogledajte dokumentaciju TV prijamljnika.

Sljedeća tablica pruža osnovne zahtjeve sustava za bežični zaslon.

Procesor	2. generacija Intel Core i3, i5, i7 procesora
Video kontroler	Intel HD Graphics
WLAN kartica	Intel 2230 ili Intel 6150
Operacijski sustav	Windows 7 ili noviji

Upravljački
program

Preuzmite i instalirajte najnoviji upravljački program za „Intel Upravitelja vezom za bežični zaslon“ koji je dostupan na www.dell.com/support

Identifikator	GUID-3A0D46A2-D66F-42EF-9564-4976FBD71567
Status	Translated

Preuzimanje WiDi aplikacije

- 1 Uključite računalo.
- 2 Posjetite www.dell.com/support.
- 3 Kliknite na **Product Support** (Podrška proizvodu), upišite servisnu oznaku računala i kliknite **Submit** (Pošalji).



NAPOMENA: Ako nemate servisnu oznaku, koristite funkciju automatskog otkrivanja ili ručno pretražite za svoj model računala.

- 4 Kliknite **Drivers & downloads (Upravljački programi i preuzimanja)** → **Find it myself (Pronađ ih sam)**.
- 5 Pomaknite se prema dolje i proširite **Video**.
- 6 Kliknite **Download** (Preuzmi) za preuzimanje aplikacije Intel WiDi za svoje računalo.
- 7 Po završetku preuzimanja, navigirajte do mape gdje ste spremili aplikaciju.
- 8 Dvaput kliknite ikonu datoteke aplikacije i slijedite upute na zaslonu da biste je instalirali.

Identifikator	GUID-CBAFE700-D2EA-41FE-84FB-D460B7D22A7C
Status	Translated

Postavljanje bežičnog zaslona

- 1 Uključite računalo.



NAPOMENA: Osigurajte da je Wi-Fi omogućen.

- 2 Priključite adapter bežičnog zaslona na TV prijammiku.
- 3 Uključite TV prijammik i adapter bežičnog zaslona.
- 4 Odaberite odgovarajući video izvor za vaš TV prijammik, poput HDMI1, HDMI2 ili S-Video.
- 5 Dvaput kliknite ili dvaput dotaknite ikonu Intel bežični zaslon na radnoj površini. Prikazuje se **Intel bežični zaslon**.
- 6 Kliknite ili dotaknite **Skeniraj za dostupne zaslona**.



- 7 Odaberite adapter bežičnog zaslona s popisa **Pronađeni bežični zasloni**.
- 8 Upišite sigurnosni kod koji je prikazan na vašem TV prijamniku.

Identifier	GUID-E488025B-25D5-43B6-9877-ECBBC66D84E2
Status	Translated

USB

Ovo računalo ima sljedeće USB priključke:

Priključci	Lokacija
USB 2.0 priključci (2)	Stražnja strana
USB 3.0 priključci (2)	Lijeva strana

 **NAPOMENA: USB 3.0 treba instalirati upravljački program prije nego može detektirati bilo koji USB uređaje.**

Identifier	GUID-5622F336-78C2-4152-A298-B50340731E28
Status	Translated

Preuzimanje USB 3.0 upravljačkog programa

- 1 Uključite računalo.
- 2 Posjetite www.dell.com/support.
- 3 Kliknite na **Product Support** (Podrška proizvodu), upišite servisnu oznaku računala i kliknite **Submit** (Pošalji).

 **NAPOMENA: Ako nemate servisnu oznaku, koristite funkciju automatskog otkrivanja ili ručno pretražite za svoj model računala.**

- 4 Kliknite na **Drivers & downloads (Upravljački programi i preuzimanja)** → **Find it myself (Pronađi ih sam)**.
- 5 Pomaknite se prema dolje i proširite **Chipset** (Skup čipova).
- 6 Kliknite **Download** (Preuzmi) za preuzimanje upravljačkih programa za USB 3.0.
- 7 Po završetku preuzimanja, navigirajte do mape gdje ste spremili datoteku USB 3.0 upravljačkog programa.
- 8 Dvapat kliknite ikonu datoteke upravljačkog programa za USB 3.0 i slijedite upute na zaslonu.

Identifier	GUID-31369904-61EF-407E-8881-E84DEBCB9D1D
Status	Translated

Omogućavanje ili onemogućavanje USB-a u programu za postavljanje BIOS-a

- 1 Uključite ili ponovno pokrenite računalo.
- 2 Pritisnite F2 kada se prikaže logotip Dell za ulaz u BIOS u program za postavljanje.
Prikazuje se program za postavljanje BIOS-a.
- 3 Na lijevom oknu odaberite **Postavke** → **Konfiguracija sustava** → **USB konfiguracija**.
USB konfiguracija se prikazuje u desnom oknu.
- 4 Odaberite potvrdi okvir **Omogući vanjski USB ulaz** za omogućavanje ili onemogućavanje.
- 5 SPremite postavke programa za postavljanje BIOS-a i izidite.

Identifier	GUID-4B41C03D-83C3-4884-ABD4-3D443062DD28
Status	Translated

Popravlak problema koji nisu nastali prilikom podizanja uzrokovanih USB emulacijom

Ponekad računalo ne podiže operacijski sustav kada su na računalo priključeni USB uređaji tijekom pokretanja. Do ovog dolazi jer računalo traži datoteke za podizanje u USB uređajima. Slijedite ove upute za ispravljanje problema koji nisu nastali prilikom podizanja:

- 1 Uključite ili ponovno pokrenite računalo.
- 2 Pritisnite F2 kada se prikaže logotip Dell za ulaz u BIOS u program za postavljanje.
- 3 Na lijevom oknu odaberite **Postavke** → **Konfiguracija sustava** → **USB konfiguracija**.
USB konfiguracija se prikazuje u desnom oknu.
- 4 Odnajčite potvrdni okvir **Omogući podršku podizanja sustava** kako biste omogućili ili onemogućili.
- 5 Spremite postavke i izidite.



Identifier	GUID-AE9200BE-C3DE-4060-9701-9C86B03C0F5F
Status	Translated

Wi-Fi

S ovim računalom isporučuje se sljedeće:

- Wi-Fi 802.11 ac
- Wi-Fi 802.11b/g/n

Identifier	GUID-992B27D6-E6BD-4917-A740-F2A235572BC6
Status	Translated

Uključivanje ili isključivanje Wi-Fi

 **NAPOMENA: Ne postoji fizički prekidač za omogućavanje ili onemogućavanje Wi-Fi mreže. To se obavlja putem postavki računala.**

- 1 Povucite prstom od desnog ruba zaslona ili kliknite ikonu **Akcijski centar** na programskoj traci kako biste mu pristupili.
- 2 Kliknite **Wi-Fi** da biste uključili ili isključili Wi-Fi.

Identifier	GUID-874BAF96-9C4B-48DC-8695-4860772D04F8
Status	Translated

Preuzimanje Wi-Fi upravljačkog programa

- 1 Uključite računalo.
- 2 Posjetite www.dell.com/support.
- 3 Kliknite na **Product Support** (Podrška proizvodu), upišite servisnu oznaku računala i kliknite **Submit** (Pošalji).

 **NAPOMENA: Ako nemate servisnu oznaku, koristite funkciju automatskog otkrivanja ili ručno pretražite za svoj model računala.**

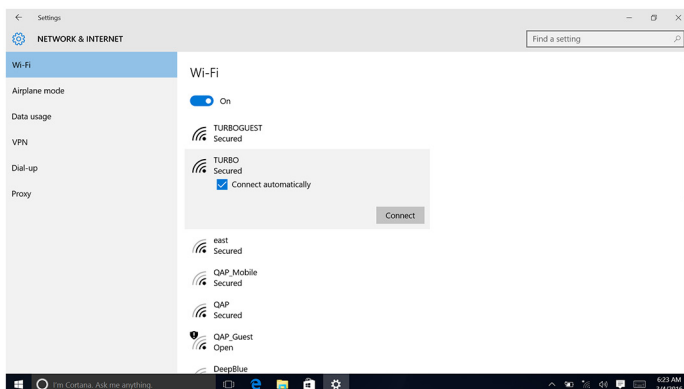
- 4 Kliknite na **Drivers & downloads (Upravljački programi i preuzimanja)** → **Find it myself (Pronjađi ih sam)**.
- 5 Pomaknite se prema dolje i proširite **Network** (Mreže).
- 6 Kliknite **Download** (Preuzmi) za preuzimanje Wi-Fi upravljačkih programa za svoje računalo.
- 7 Po završetku preuzimanja, navigirajte do mape gdje ste spremili datoteku Wi-Fi upravljačkog programa.

- 8 Dva puta kliknite ikonu datoteke upravljačkog programa i slijedite upute na zaslону.

Identifer	GUID-B763DF32-72A4-4B3A-A200-6623E91B50CF
Status	Translated

Konfiguriranje Wi-Fi

- 1 Uključite Wi-Fi. Za više informacija pogledajte [Uključivanje ili isključivanje Wi-Fi mreže](#).
- 2 Povucite prstom od desnog ruba zaslona ili kliknite ikonu **Akcijski centar** na programskoj traci kako biste mu pristupili.
- 3 Kliknite **Wi-Fi**, a zatim **Idi na postavke**. Prikazuje se popis dostupnih mreža.
- 4 Odaberite mrežu i kliknite **Poveži**.



 **NAPOMENA: Po potrebi upišite sigurnosni ključ mreže.**

Identifer	GUID-B782B2F0-022D-4783-B647-1435C16C4C4C
Status	Translated

Bluetooth

Ovo se računalo isporučuje s tehnologijom Bluetooth 4.0.



Identifier	GUID-466D83ED-10E8-4BF4-953D-6A364213B15E
Status	Translated

Uključivanje i isključivanje Bluetooth

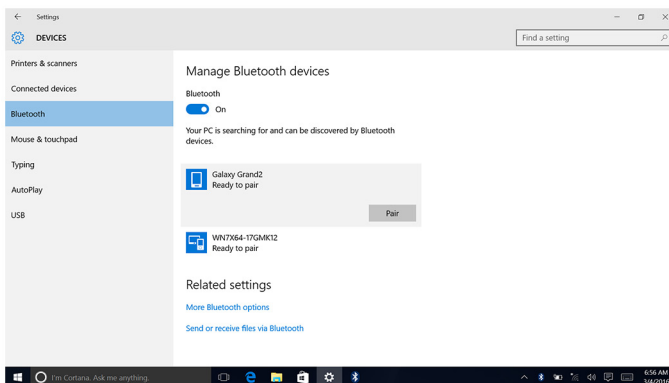
 **NAPOMENA: Ne postoji fizički prekidač za omogućavanje ili onemogućavanje Bluetootha. To se obavlja putem postavki računala.**

- 1 Povucite prstom od desnog ruba zaslona ili kliknite ikonu **Akcijski centar** na programskoj traci kako biste mu pristupili.
- 2 Kliknite **Bluetooth** za uključivanje ili isključivanje Bluetootha.

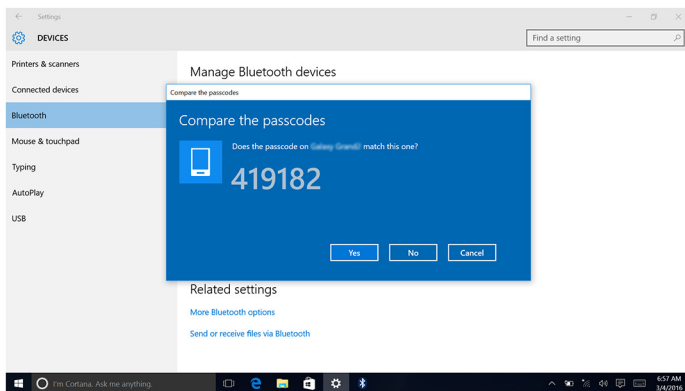
Identifier	GUID-93F8C6D9-E5CF-4E9F-80AA-D59206661DE2
Status	Translated

Uparivanje uređaja s omogućenim Bluetoothom

- 1 Uključite Bluetooth.
Za više informacija pogledajte [Uključivanje ili isključivanje Bluetootha](#).
- 2 Povucite prstom od desnog ruba zaslona ili kliknite ikonu **Akcijski centar** na programskoj traci kako biste mu pristupili.
- 3 Kliknite **Bluetooth**, a zatim kliknite **Idi na postavke**.
- 4 Odaberite željeni Bluetooth uređaj.
- 5 Kliknite **Upari** za uparivanje Bluetooth uređaja.



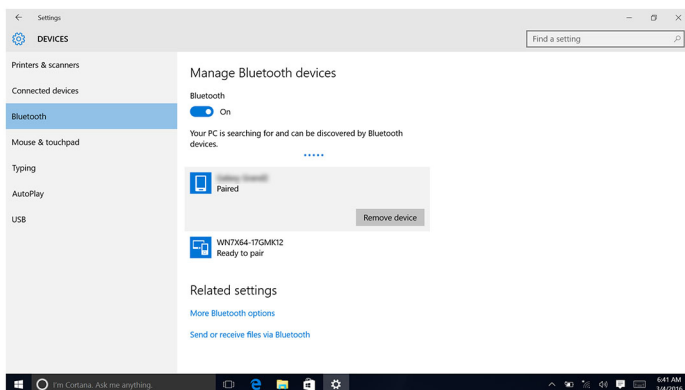
6 Kliknite **Da** za potvrdu zaporke na oba uređaja.



Identifer	GUID-ED9F6251-D56A-4F49-AC61-4297AFE9D448
Status	Translated

Uklanjanje Bluetooth uređaja

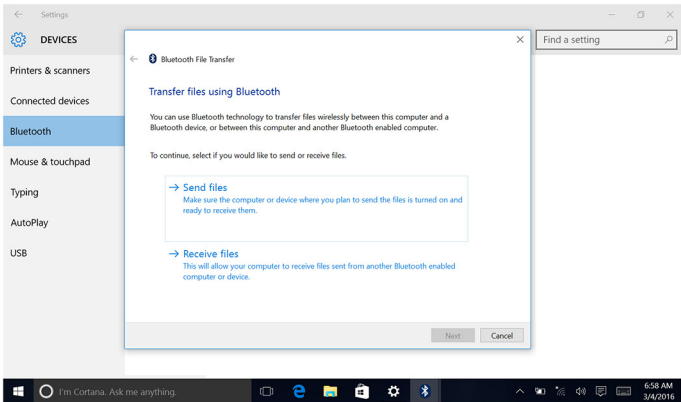
- 1 Povucite prstom od desnog ruba zaslona ili kliknite ikonu **Akcijski centar** na programskoj traci kako biste mu pristupili.
- 2 Kliknite **Bluetooth**, a zatim kliknite **Idi na postavke**.
- 3 Kliknite uređaj koji želite ukloniti, a zatim kliknite **Ukloni uređaj**.



Identifikator	GUID-79AF3A02-9F83-4676-9C70-A43D4458F6CB
Status	Translated

Prijenos datoteka između uređaja korištenjem Bluetooth

- 1 Povucite prstom od desnog ruba zaslona ili kliknite ikonu **Akcijski centar** na programskoj traci kako biste mu pristupili.
- 2 Kliknite **Bluetooth**, a zatim kliknite **Idi na postavke**.
- 3 Odaberite Bluetooth uređaj.
- 4 Kliknite **Šalji ili primaj datoteke putem tehnologije Bluetooth**.
- 5 U prozoru **Prijenos datoteka pomoću tehnologije Bluetooth** kliknite **Slanje datoteka** i odaberite željenu datoteku.



Identifikator	GUID-EFE020F5-7EA9-4DFB-B322-628DABE93137
Status	Translated

Tvrđi pogon

U sljedećoj su tablici navedene opcije tvrdog pogona dostupne na ovom računalu:

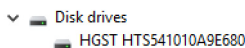
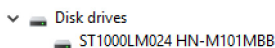
Opcije	Dimenzije
HDD	2,5-inčni pogon



Identifikator	GUID-23211171-2011-4E9C-BEBA-0180E62F70E1
Status	Translated

Identifikacija tvrdog pogona

- 1 Na alatnoj traci kliknite ili dotaknite okvir za pretraživanje i potom upišite Device Manager.
- 2 Kliknite na **Upravitelj uređaja**.
Pojavljuje se prozor s **Upraviteljem uređaja**.
- 3 Proširite **Disk pogone**.



Identifikator	GUID-1AD7A8D9-265B-4EBD-9337-9CD33162A463
Status	Translated

Identifikacija tvrdog pogona u programu za postavljanje BIOS-a

- 1 Uključite ili ponovno pokrenite računalo.
- 2 Pritisnite F2 kada se prikaže logotip Dell za ulaz u BIOS u program za postavljanje.
Popis tvrdih pogona prikazan je u **Informacije o sustavu** u grupi **Općenito**.

Identifikator	GUID-DF224EDD-B5BD-42B6-9E2A-ADB5E43595B0
Status	Translated

Čitač multimedijских kartica

Ovo računalo ima jedan utor za SD karticu koji se nalazi s lijeve strane.



Identifler	GUID-5360D131-EE2F-4C2A-B118-BF1B88DE1768
Status	Translated

Preuzimanje upravljačkog programa čitača multimedijских kartica

- 1 Uključite računalo.
- 2 Posjetite www.dell.com/support.
- 3 Kliknite na **Product Support** (Podrška proizvodu), upišite servisnu oznaku računala i kliknite **Submit** (Pošaljite).



NAPOMENA: Ako nemate servisnu oznaku, koristite funkciju automatskog otkrivanja ili ručno pretražite za svoj model računala.

- 4 Click **Drivers & downloads (Upravljački programi i preuzimanja)** → **Find it myself (Pronađi ih sam)**.
- 5 Pomaknite se prema dolje i proširite **Chipset** (Skup čipova).
- 6 Kliknite **Download** (Preuzmi) za preuzimanje upravljačkog programa multimedijске kartice za vaše računalo.
- 7 Po završetku preuzimanja, navigirajte do mape gdje ste spremili datoteku upravljačkog programa čitača multimedijских kartica.
- 8 Dvapat kliknite ikonu datoteke upravljačkog programa kartice i slijedite upute na zaslonu.

Identifler	GUID-ECF0B552-D604-420D-B257-2EFF63583524
Status	Translated


Pretraživanje medijske kartice


- 1 Umetnite medijsku karticu s metalnim kontaktima okrenutim prema dolje. Kartica se automatski reproducira i prikazuje se obavijest na zaslonu.
- 2 Slijedite upute na zaslonu.

Identifler	GUID-5A43C37D-99C0-48E4-A199-F721C4844277
Status	Translated

Adapter za napajanje

Ovo se računalo isporučuje s adapterom za napajanje od 65 W ili 90 W.

 **UPOZORENJE:** Prilikom odspajanja kabela adaptera za napajanje od računala povlačite ga za konektor, a ne za sam kabel. Prilikom odspajanja kabela držite ih ravno kako biste izbjegli savijanje pinova. Prilikom spajanja kabela provjerite jesu li priključci i konektori ispravno usmjereni i poravnati.

 **UPOZORENJE:** Adapter napajanja radi sa svim vrstama električnih utičnica. Međutim, u različitim se državama koriste različiti priključci i električni razdjelnici. Korištenje nekompatibilnog kabela ili neispravno priključivanje kabela na višestruki priključak ili električnu utičnicu može uzrokovati požar ili kvar na uređaju.

Identifier	GUID-3CCDE4DC-F6C7-4777-8504-52154C796457
Status	Translated

Set čipova

Skup čipova virtualno je podijeljen u dva odjeljka – Northbridge i Southbridge. Sve računalne komponente komuniciraju s procesorom putem skupa čipova.

Skup čipova na ovom računalu integriran je u procesor.

Identifier	GUID-D65971DB-8EE2-4440-A088-E2E5628DFDA3
Status	Translated

Preuzimanje upravljačkog programa seta čipova

- 1 Uključite računalo.
- 2 Posjetite www.dell.com/support.
- 3 Kliknite na **Product Support** (Podrška proizvodu), upišite servisnu oznaku računala i kliknite **Submit** (Pošalji).



NAPOMENA: Ako nemate servisnu oznaku, koristite funkciju automatskog otkrivanja ili ručno pretražite za svoj model računala.

- 4 Kliknite na **Drivers & downloads (Upravljački programi i preuzimanja)** → **Find it myself (Pronađi ih sam)**.
- 5 Pomaknite se prema dolje i proširite **Chipset** (Skup čipova).
- 6 Kliknite **Download** (Preuzmi) za preuzimanje upravljačkog programa skupa čipova za svoje računalo.
- 7 Po završetku preuzimanja, navigirajte do mape gdje ste spremili datoteku upravljačkog programa seta čipova.



- 8 Dva puta kliknite ikonu datoteke upravljačkog programa za set čipova i slijedite upute na zaslonu.

Identifier	GUID-55C7493E-2D1D-4015-88E1-6B2A66C019A8
Status	Translated

Identifikacija seta čipova

- 1 Na alatnoj traci kliknite ili dotaknite okvir za pretraživanje i potom upišite `Device Manager`.
- 2 Kliknite na **Upravitelj uređaja**.
Pojavljuje se prozor s **Upraviteljem uređaja**.

3 Proširite Uređaji sustava.

- System devices
 - ACPI Fan
 - ACPI Fan
 - ACPI Fan
 - ACPI Fan
 - ACPI Fan
 - ACPI Fan
 - ACPI Fixed Feature Button
 - ACPI Power Button
 - ACPI Processor Aggregator
 - ACPI Sleep Button
 - ACPI Thermal Zone
 - ACPI Thermal Zone
 - Composite Bus Enumerator
 - High Definition Audio Controller
 - High precision event timer
 - Intel(R) Management Engine Interface
 - Intel(R) Power Engine Plug-in
 - Legacy device
 - Microsoft ACPI-Compliant Embedded Controller
 - Microsoft ACPI-Compliant System
 - Microsoft Basic Display Driver
 - Microsoft Basic Render Driver
 - Microsoft System Management BIOS Driver
 - Microsoft UEFI-Compliant System
 - Microsoft Virtual Drive Enumerator
 - Microsoft Windows Management interface for ACPI
 - Microsoft Windows Management interface for ACPI
 - Mobile 6th Generation Intel(R) Processor Family I/O LPC Controller (Premium SKU) - 9D48
 - Mobile 6th Generation Intel(R) Processor Family I/O PCI Express Root Port #5 - 9D14
 - Mobile 6th Generation Intel(R) Processor Family I/O PCI Express Root Port #9 - 9D18
 - Mobile 6th Generation Intel(R) Processor Family I/O PCI Express Root Port #6 - 9D15
 - Mobile 6th Generation Intel(R) Processor Family I/O PMC - 9D21
 - Mobile 6th Generation Intel(R) Processor Family I/O SMBUS - 9D23
 - Mobile 6th Generation Intel(R) Processor Family I/O Thermal subsystem - 9D31
 - Motherboard resources
 - Motherboard resources
 - Motherboard resources
 - Motherboard resources
 - Motherboard resources
 - Motherboard resources
 - Motherboard resources
 - Motherboard resources
 - Motherboard resources
 - Motherboard resources
 - Motherboard resources
 - NDIS Virtual Network Adapter Enumerator
 - PCI Express Root Complex
 - PCI standard host CPU bridge
 - Plug and Play Software Device Enumerator
 - Programmable interrupt controller
 - Remote Desktop Device Redirector Bus
 - System CMOS/real time clock
 - System timer
 - UMBus Root Bus Enumerator
 - Volume Manager

Identifier	GUID-103CAE5B-5D4B-4CE7-8E55-299080A573D0
Status	Translated

Memorija

Ovo računalo ima dva utora SODIMM (RAM) kojima se može pristupiti kad se ukloni stražnja maska. Podržane su konfiguracije memorije od 2 GB, 4 GB, 6 GB, 8 GB, 10 GB, 12 GB i 16 GB.



Identifier	GUID-3C76BE89-DFF8-4E74-9C1E-BFD6244EBBD9
Status	Translated

Provjeravanje memorije sustava u Windows

- 1 Kliknite **Start** .
- 2 Odaberite **Postavke** .
- 3 Kliknite **Sustav** → **O programu**.

Identifier	GUID-5674168C-43BD-48C1-AE76-8E7E766D2521
Status	Translated

Provjeravanje memorije sustava u programu za postavljanje BIOS-a

- 1 Uključite ili ponovno pokrenite računalo.
- 2 Pritisnite F2 kada se prikaže logotip Dell za ulaz u BIOS u program za postavljanje.
- 3 Na lijevom oknu odaberite **Postavke** → **Općenito** → **Informacije o sustavu**.
Informacije o memoriji prikazuju se u desnom oknu.

Identifier	GUID-ECCDAEEA-3ACA-4E4B-80A6-881B18014861
Status	Translated

Testiranje memorije korištenjem ePSA

- 1 Uključite ili ponovno pokrenite računalo.
- 2 Pritisnite F12 nakon što se logotip Dell prikaže na zaslonu za pristup izborniku za podizanje sustava.
- 3 Koristite tipke sa strelicama za označavanje opcija u izborniku **Dijagnostike** i pritisnite **Enter**.
- 4 Slijedite upute na zaslonu za dovršetak testiranja sustava prije podizanja ePSA (PSA).



NAPOMENA: Ako je pojavi logotip operacijskog sustava, pričekajte dok ne vidite radnu površinu. Isključite računalo i pokušajte ponovno.

Identifikator	GUID-0C5BC8E1-8A21-47C1-B74D-2A4A78ED67F9
Status	Translated

Procesori

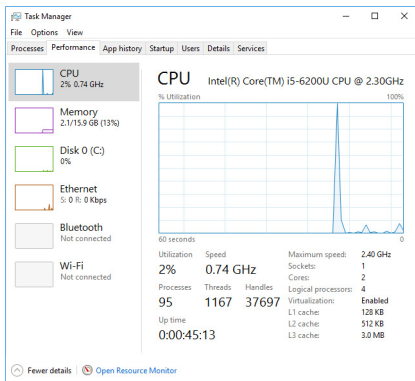
Ovo je računalo isporučeno sa sljedećim procesorima:

- 6. generacija Intel Core i3/i5 procesora

Identifikator	GUID-CCE95ABB-5EB4-4916-940C-95352A8468CA
Status	Translated

Provjeravanje iskoristivosti procesora u upravitelju zadataka

- 1 Dvaput kliknite programsku traku.
- 2 Kliknite **Upravitelj povezivanja**.
Pojavljuje se prozor s **Upraviteljem zadataka**.
- 3 Kliknite karticu **Performanse** za prikaz izvedbe procesora.



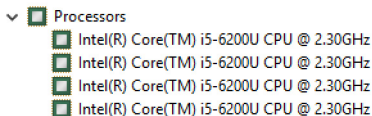
Identifikator	GUID-E3925D1A-EB01-4A1D-9D72-70118E80F4F5
Status	Translated

Identifikacija procesora u Windows

- 1 Na alatnoj traci kliknite ili dotaknite okvir za pretraživanje i potom upišite **Device Manager**.



- 2 Kliknite na **Upravitelj uređaja**.
Pojavljuje se prozor s **Upraviteljem uređaja**.
- 3 Proširite **Procesori**.



Identifikator	GUID-2A8E6EBE-E2B1-4BA5-A235-8707FE3FBA6F
Status	Translated

Operacijski sustav

Ovo računalo isporučuje se s tvorničkom instalacijom sustava Windows 10.

Identifikator	GUID-2065C99C-6E07-497C-BF01-95880916B97C
Status	Translated

Lokacija servisne oznake

Servisna oznaka je jedinstveni brojni identifikator koji Dell servisnim tehničarima omogućuje da identificiraju komponente hardvera u vašem računalu i pristup podacima o jamstvu.

Identifikator	GUID-028E5921-4F8C-4DF3-A9F1-2285BDD50153
Status	Translated

Upravljački programi uređaja

Identifikator	GUID-FD26857E-467E-46F1-88C9-78695F5EC928
Status	Translated

Intel Dynamic Platform i Thermal Framework

U Upravitelju uređajem provjerite ako je instaliran Intel Dynamic Platform i Thermal Framework. Instaliraj ažuriranja upravljačkog programa www.dell.com/support.

- ▼ Intel(R) Dynamic Platform and Thermal Framework
 - Intel(R) Dynamic Platform and Thermal Framework Generic Participant
 - Intel(R) Dynamic Platform and Thermal Framework Generic Participant
 - Intel(R) Dynamic Platform and Thermal Framework Manager
 - Intel(R) Dynamic Platform and Thermal Framework Memory Participant
 - Intel(R) Dynamic Platform and Thermal Framework Processor Participant

Identifikator	GUID-3780EB73-01D9-4858-8952-DF57AE4C375D
Status	Translated

Uslužni softver za instalaciju Intel seta čipova

U Upravitelju uređajem provjerite jesu li instalirani upravljački programi za set čipšova. Instaliraj ažuriranja upravljačkog programa www.dell.com/support.



- ▼ System devices
 - ACPI Fan
 - ACPI Fan
 - ACPI Fan
 - ACPI Fan
 - ACPI Fan
 - ACPI Fixed Feature Button
 - ACPI Power Button
 - ACPI Processor Aggregator
 - ACPI Sleep Button
 - ACPI Thermal Zone
 - ACPI Thermal Zone
 - Composite Bus Enumerator
 - High Definition Audio Controller
 - High precision event timer
 - Intel(R) Management Engine Interface
 - Intel(R) Power Engine Plug-in
 - Legacy device
 - Microsoft ACPI-Compliant Embedded Controller
 - Microsoft ACPI-Compliant System
 - Microsoft Basic Display Driver
 - Microsoft Basic Render Driver
 - Microsoft System Management BIOS Driver
 - Microsoft UEFI-Compliant System
 - Microsoft Virtual Drive Enumerator
 - Microsoft Windows Management Interface for ACPI
 - Microsoft Windows Management Interface for ACPI
 - Mobile 6th Generation Intel(R) Processor Family I/O LPC Controller (Premium SKU) - 9D48
 - Mobile 6th Generation Intel(R) Processor Family I/O PCI Express Root Port #5 - 9D14
 - Mobile 6th Generation Intel(R) Processor Family I/O PCI Express Root Port #9 - 9D18
 - Mobile 6th Generation Intel(R) Processor Family I/O PCI Express Root Port #6 - 9D15
 - Mobile 6th Generation Intel(R) Processor Family I/O PMC - 9D21
 - Mobile 6th Generation Intel(R) Processor Family I/O SMBUS - 9D23
 - Mobile 6th Generation Intel(R) Processor Family I/O Thermal subsystem - 9D31
 - Motherboard resources
 - Motherboard resources
 - Motherboard resources
 - Motherboard resources
 - Motherboard resources
 - Motherboard resources
 - Motherboard resources
 - Motherboard resources
 - NDIS Virtual Network Adapter Enumerator
 - PCI Express Root Complex
 - PCI standard host CPU bridge
 - Plug and Play Software Device Enumerator
 - Programmable interrupt controller
 - Remote Desktop Device Redirector Bus
 - System CMOS/real time clock
 - System timer
 - UMBus Root Bus Enumerator
 - Volume Manager



Identifier	GUID-03A1C657-8953-4D56-A3B1-78E49FE6A84A
Status	Translated

Grafike

















U Upravitelju uređajem provjerite jesu li instalirani upravljački programi za video. Instaliraj ažuriranje upravljačkog programa za video iz www.dell.com/support.

- ▼  Display adapters
 -  Intel(R) HD Graphics 520

Identifier	GUID-5DB09EDF-ABC9-4EDF-84C7-530874E24BCF
Status	Translated

Upravljački program za Intel Serial IO

U Upravitelju uređaja provjerite ako je instaliran upravljački program za Intel serijsku IO. Instaliraj ažuriranja upravljačkog programa www.dell.com/support.

- ▼  Human Interface Devices
 -  HID-compliant consumer control device
 -  HID-compliant consumer control device
 -  HID-compliant consumer control device
 -  HID-compliant system controller
 -  HID-compliant system controller
 -  HID-compliant touch screen
 -  USB Input Device
 -  USB Input Device
 -  USB Input Device
 -  USB Input Device
 -  USB Input Device
 -  USB Input Device
 -  USB Input Device
- ▼  Mice and other pointing devices
 -  HID-compliant mouse



- System devices
 - ACPI Fan
 - ACPI Fan
 - ACPI Fan
 - ACPI Fan
 - ACPI Fan
 - ACPI Fan
 - ACPI Fixed Feature Button
 - ACPI Power Button
 - ACPI Processor Aggregator
 - ACPI Sleep Button
 - ACPI Thermal Zone
 - ACPI Thermal Zone
 - Composite Bus Enumerator
 - High Definition Audio Controller
 - High precision event timer
 - Intel(R) Management Engine Interface
 - Intel(R) Power Engine Plug-in
 - Legacy device
 - Microsoft ACPI-Compliant Embedded Controller
 - Microsoft ACPI-Compliant System
 - Microsoft Basic Display Driver
 - Microsoft Basic Render Driver
 - Microsoft System Management BIOS Driver
 - Microsoft UEFI-Compliant System
 - Microsoft Virtual Drive Enumerator
 - Microsoft Windows Management Interface for ACPI
 - Microsoft Windows Management Interface for ACPI
 - Mobile 6th Generation Intel(R) Processor Family I/O LPC Controller (Premium SKU) - 9D48
 - Mobile 6th Generation Intel(R) Processor Family I/O PCI Express Root Port #5 - 9D14
 - Mobile 6th Generation Intel(R) Processor Family I/O PCI Express Root Port #9 - 9D18
 - Mobile 6th Generation Intel(R) Processor Family I/O PCI Express Root Port #6 - 9D15
 - Mobile 6th Generation Intel(R) Processor Family I/O PMC - 9D21
 - Mobile 6th Generation Intel(R) Processor Family I/O SMBUS - 9D23
 - Mobile 6th Generation Intel(R) Processor Family I/O Thermal subsystem - 9D31
 - Motherboard resources
 - Motherboard resources
 - Motherboard resources
 - Motherboard resources
 - Motherboard resources
 - Motherboard resources
 - Motherboard resources
 - Motherboard resources
 - Motherboard resources
 - Motherboard resources
 - Motherboard resources
 - NDIS Virtual Network Adapter Enumerator
 - PCI Express Root Complex
 - PCI standard host CPU bridge
 - Plug and Play Software Device Enumerator
 - Programmable interrupt controller
 - Remote Desktop Device Redirector Bus
 - System CMOS/real time clock
 - System timer
 - UMBus Root Bus Enumerator
 - Volume Manager

Identifier	GUID-0CD77B33-0CF8-4272-B18D-2050DA48B7A7
Status	Translated

Sučelje tražilice Intel Trusted Execution

U Upravitelju uređaja provjerite je li instaliran upravljački program za sučelje tražilice Intel Trusted Execution. Instaliraj ažuriranja upravljačkog programa www.dell.com/support.





U Upravitelju uređajem provjerite jesu li instalirani upravljački programi za Bluetooth. Instaliraj ažuriranja upravljačkog programa www.dell.com/support.



Identifier	GUID-0ABF042A-1D2E-41BD-A78C-B3614CCDC55
Status	Translated

Pregled BIOS-a

BIOS upravlja protokom podataka između operacijskog sustava računala i priključenih uređaja poput tvrdog diska, video adaptera, tipkovnice, miša i pisača.

Identifier	GUID-0DDFD81F-A0EC-4787-AA24-29744F870B64
Status	Translated

Ulaz u program za postavljanje BIOS-a

- 1 Uključite ili ponovno pokrenite računalo.
- 2 Pritisnite F2 kada se prikaže logotip Dell za ulaz u BIOS u program za postavljanje.
Možete promijeniti korisnički definirane postavke u programu za postavljanje BIOS-a.

Identifier	GUID-FC6D72B7-4402-4E83-BEB9-2B6E46A453E7
Status	Translated

Izbornik za podizanje sustava

Ovo računalo ima izbornik za jednokratno podizanje sustava. Pomoću te značajke možete promijeniti redoslijed uređaja s kojih se računalo pokušava pokrenuti kao što su disketa, CD-ROM ili tvrdi pogon.

Identifier	GUID-51511F05-5780-432B-A355-A149BDF8C318
Status	Translated

Unaprjeđena izbornika za podizanje sustava

Unaprjeđena izbornika za podizanje sustava su sljedeća:

- **Jednostavn pristup** — Pritisnite F12 za pristup izborniku za odabir podizanja sustava.
- **Odgovor korisnika** — Od korisnika se traži da koristi pritisak na tipku na BIOS zaslonu.
- **Opcije dijagnostike** — Izbornik za podizanje sustava uključuje ePSA opcije dijagnostike.

Identifier	GUID-BA8D51E8-B388-470E-9369-C9CE9C2D2EC3
Status	Translated

Niz tipki u vremenskom rasporedu za pokretanje

Tipkovnica nije prvi uređaj koji se inicijalizira u postupku postavljanja. Zato ako prerano pritisnete neku tipku, tipkovnica će se blokirati. U tom će se slučaju prikazati poruka pogreške na zaslonu i nećete moći ponovo pokrenuti računalo kombinacijom tipki Ctrl +Alt+Del.

Da biste spriječili blokiranje tipkovnice, pričekajte da se dovrši inicijalizacija tipkovnice. Tipkovnica se inicijalizira u sljedećim slučajevima:

- tipkovnica treperi.
- Odmah se tijekom podizanja sustava u gornjem desnom kutu zaslona prikazuje F2=Setup.



Identifier

GUID-DDB13D0D-49B1-4243-8E13-A6D28F567BA9

Status

Translated

Svjetla dijagnostike sustava

Svjetla statusa napajanja: Označavaju status napajanja.

Puno žuto – Računalo ne može podignuti operacijski sustav. Ovo označava da je napajanje ili drugi uređaj u računalu u kvaru.

Treperi žuto – Računalo ne može podignuti operacijski sustav. Ovo označava da je napajanje u redu no drugi uređaj u računalu je u kvaru ili nepravilno instaliran.



NAPOMENA: Pogledajte uzorke svjetla kako biste odredili uređaj koji je u kvaru.

Isključeno – Računalo je isključeno ili u stanju hibernacije.

Svjetla napajanja trepere žuto zajedno sa šiframa zvučnih signala označavaju kvarove.

Na primjer, svjetlo statusa napajanja treperi žuto dva puta pa slijedi pauza, potom treperi tri puta pa pauza. Ovaj uzorka 3,3 se nastavlja sve dok se računalo ne isključi označavajući da slika vraćanja nije pronađena.

Sljedeća tablica prikazuje različite obrasce svjetla, što oni naznačuju i predložena rješenja:

Uzorak svjetla	Opis problema	Predloženo rješenje
1	Matična ploča: kvar BIOS-a i ROM-a	Flash najnovije BIOS verzije. Ako i dalje dolazi do problema, zamijenite matičnu ploču.
2	Memorija ili RAM nije pronađen	Provjerite je li memorijski modul pravilno instaliran. Ako i dalje dolazi do problema zamijenite memorijski modul.
3	Pogreška matične ploče ili seta čipova	Ponovno postavite matičnu ploču.
3,3	Slika za vraćanje nije pronađena	Ponovno snimite sustav.

Uzorak svjetla	Opis problema	Predloženo rješenje
3,4	Slika za vraćanje je pronađena ali nije valjana	Ponovno snimite sustav.
4	Kvar memorije ili RAM-a	Ponovo postavite memorijske module.
5	Pogreška baterije CMOS-a	Zamijenite CMOS bateriju.
6	Kvar video kartice ili čipa	Ponovno postavite matičnu ploču.
7	Kvar CPU-a	Ponovno postavite matičnu ploču.
8	Kvar LCD-a	Zamijenite LCD.

Računalo tijekom pokretanja može emitirati nekoliko zvučnih signala ako zaslon ne može prikazati pogreške ili probleme. Ponavljajući kodovi pogrešaka pomažu korisniku riješiti probleme s računalom.

Svjetlo statusa kamere: Označavaju da li se koristi kamera.

- Puno bijelo — kamera se koristi.
- Isključeno — kamera se ne koristi.



Identifier GUID-574EA373-F57D-4473-ACDF-4F82C184FE30

Status Translated

Dobivanje pomoći i kontaktiranje tvrtke Dell

Izvori za samopomoć

Informacije i pomoć o Dell proizvodima i uslugama korištenjem ovih mrežnih izvora za samopomoć:

Tablica 1. Izvori za samopomoć

Informacije o Dell proizvodima i uslugama www.dell.com

Windows 8.1 i Windows 10



Aplikacija Dell pomoć i podrška

Windows 10



Aplikacija za početak

Windows 8.1



Aplikacija za pomoć i savjete

Pristup pomoći u Windows 8, Windows 8.1 i Windows 10

U Windows tražilici upišite **Help and Support** i pritisnite Enter.

Pristup pomoći u Windows 7

Kliknite na **Start** → **Pomoć i podrška**.

Pomoć na mreži za operacijski sustav

www.dell.com/support/windows

www.dell.com/support/linux

Informacije o rješavanju problema, korisničke priručnike, upute za postavljanje, specifikacije o proizvodu, blogovi s tehničkom pomoći, upravljački programi, ažuriranja softvera itd.

www.dell.com/support

Saznajte o svom operacijskom sustavu, postavljanju i korištenju računala, izradi sigurnosne kopije, dijagnostikama itd.

Pogledajte *Me and My Dell* (Ja i moj Dell) na www.dell.com/support/manuals.

Kontaktiranje tvrtke Dell

Za kontaktiranje tvrtke Dell radi prodaje, tehničke podrške ili problema s korisničkom uslugom, pogledajte www.dell.com/contactdell.



NAPOMENA: Dostupnost ovisi o državi i proizvodu, tako da neke usluge možda neće biti dostupne u vašoj zemlji.



NAPOMENA: Ako nemate aktivnu vezu s internetom, podatke za kontakt možete naći na računu kojeg ste dobili prilikom kupnje proizvoda, otpremnici, računu ili katalogu proizvoda tvrtke Dell.

